



**PROGRAM ROZVOJA OBCE KOŠKOVCE
NA OBDOBIE 2024 – 2030**

VERZIA: 1.0

Názov:	Program rozvoja obce Koškovce na obdobie 2024-2030
Územné vymedzenie:	Prešovský kraj, okres Humenné, obec Koškovce
Dátum schválenia PRO:	
Obdobie platnosti:	2024-2030
Verzia	1.0

TÍM RIEŠITEĽOV:

STAROSTA OBCE: Mgr. Marcel Ciklaminy, POSLANCI OBECNÉHO ZASTUPITEĽSTVA
Koškovce

Názov obec Koškovce
Sídlo Koškovce 11, 067 12 Koškovce
IČO 00323179
DIČ 2021232697
Web www.koskovce.sk

A

SPRACOVATEĽ



STREDOEURÓPSKA AGENTÚRA PRE ROZVOJOVÉ PROJEKTY

HVIEZDNA 16
080 01 PREŠOV
info@phrsr.sk

Tím riešiteľov touto cestou ďakuje všetkým za prínosné podnety a za odborné pripomienky a doplnenia v procese prípravy a pripomienkovania predkladaného strednodobého strategického dokumentu Program rozvoja obce Koškovce na obdobie 2024-2030.

Zoznam použitých skratiek

CLLD	Miestny rozvoj vedený komunitou
CR	cestovný ruch, turizmus
CuRI	Catching-up Regions Initiative
CVTI	centrum vedecko-technických informácií SR
ČOV	čistiareň odpadových vôd
DPH	daň z pridanej hodnoty
EAO	ekonomicky aktívne obyvateľstvo
EFRR	Európsky fond regionálneho rozvoja
EK	Európska komisia
EO	ekvivalent obyvateľov
EPFRV	Európsky poľnohospodársky fond pre rozvoj vidieka
ES	Európske spoločenstvá
EŠIF	Európske štrukturálne a investičné fondy
EÚ	Európska únia
EV	EuroVelo, sieť medzinárodných cyklotrás
EZ	environmentálna záťaž
FO	fyzická osoba
GNÚSES	Generel nadregionálneho územného systému ekologickej stability
gr.k.	gréckokatolícky
ha	hektár
HDP	hrubý domáci produkt
CHVÚ	chránené vtáčie územie
IROP	Integrovaný regionálny operačný program 2014 - 2020
IT	informačné technológie
IÚS	Integrovaná územná stratégia
JRD	jednotné roľnícke družstvo
KR	Kooperačná rada
MAS	Miestna akčná skupina
MIRRI SR	Ministerstvo investícií, regionálneho rozvoja a informatizácie SR
MPRV	SR Ministerstvo pôdohospodárstva a rozvoja vidieka Slovenskej republiky
MSP	malé a stredné podniky
MŠ	materská škola
MZ	mestské zastupiteľstvo
MŽP SR	Ministerstvo životného prostredia Slovenskej republiky
MWt	megawatt
NATURA 2000	sústava chránených území členských krajín Európskej únie
NFP	nenávratný finančný príspevok
NN	nízke napätie
n.o.	nezisková organizácia
NKP	národná kultúrna pamiatka
NPR	národná prírodná rezervácia
NSRV	Národná sieť rozvoja vidieka
OOCR Šariš	Oblasťná organizácia CR Šariš
o.z.	občianske združenie
OP ĽZ	Operačný program Ľudské zdroje
OZE	obnoviteľné zdroje energie
PMO	pamiatkový objekt
p.n.l	pred naším letopočtom

PO	právnická osoba/alt.prioritná os
PRV	Program rozvoja vidieka Slovenskej republiky 2014 - 2020
PRO	Program rozvoja obce
PUM	Plán udržateľnej mobility
PZI	priame zahraničné investície
RIÚS	Regionálna integrovaná územná stratégia
ROEP	register obnovenj evidencie pozemkov
RP	Rada partnerstva
SHR	samostatne hospodáriaci roľník
SK	Slovensko
SK NACE rev. 2	štatistická klasifikácia ekonomických činností
SODB 2011	Sčítanie obyvateľstva, domov a bytov 2011
SPR	Strategicko-plánovací región
SŠ	stredná škola
SR	Slovenská republika
STL	strednotlaký plynovod
ŠR	štátny rozpočet
TKO	tuhý komunálny odpad
TTP	trvalé trávne porasty
UIPŠ	Ústav informácií a prognóz školstva
ÚSES	Územný systém ekologickej stability
ÚZPF	Ústredný zoznam pamiatkového fondu
VZN	Všeobecne záväzné nariadenie
ŠÚ SR	Štatistický úrad Slovenskej republiky
UR	udržateľný rozvoj
VTL	vysokotlaký plynovod
VÚC	vyšší územný celok
Z. z.	Zbierka zákonov
ŽoNFP	žiadosť o nenávratný finančný príspevok

Ďalšie kopírovanie a nakladanie so strategickým dokumentom „PROGRAM ROZVOJA OBCE KOŠKOVCE NA OBDOBIE 2024-2030“ podlieha zákonu 618/2003 Z.z. o autorskom práve a právach súvisiacich s autorským právom (autorský zákon) a v znení neskorších predpisov.



1	ÚVOD	9
1.1	Obsah dokumentu.....	9
1.2	Nadväznosť programu rozvoja obce na iné relevantné dokumenty	14
2	ZÁKLADNÉ INFORMÁCIE O OBCI	17
2.1	História obce	17
2.2	Geografická poloha	18
2.3	Prírodné pomery a klíma	18
2.4	Krajinná štruktúra.....	23
3	ANALYTICKÁ ČASŤ	25
3.1	Analýza vnútorného prostredia	25
3.1.1	Demografia.....	25
3.1.2	Bývanie.....	29
3.1.3	Trh práce a nezamestnanosť.....	29
3.1.4	Občianska a technická vybavenosť	33
3.1.4.1	Občianska vybavenosť	33
3.1.4.1.1	Vzdelávanie	33
3.1.4.1.2	Šport, športové zariadenia a rekreácia.....	33
3.1.4.1.3	Zdravotníctvo.....	34
3.1.4.1.4	Sociálne služby	34
3.1.4.1.5	Kultúrne inštitúcie a kultúrne pamiatky	34
3.1.4.2	Technická infraštruktúra	35
3.1.4.2.1	Cestná sieť a dopravné systémy	35
3.1.4.2.2	Vodné hospodárstvo	36
3.1.4.2.3	Energetické hospodárstvo.....	36
3.1.4.2.4	Telekomunikácie.....	36
3.1.4.2.5	Odpadové hospodárstvo	37
3.1.4.3	Štandardy minimálnej vybavenosti obce	37
3.1.5	Zhodnotenie súčasného stavu územia - SWOT analýza	39
3.2	Analýza vonkajšieho prostredia	41
3.2.1	Vonkajšie faktory rozvoja územia, vplyv vonkajšieho prostredia na rozvoj územia, STEEP analýza	41
3.3	Identifikácia potrieb a možných riešení	43
4	STRATEGICKÁ ČASŤ.....	45
5	PROGRAMOVÁ ČASŤ	46
5.1	Špecifikácia a popis opatrení.....	49
5.2	Projektové zámery	53



5.3	Projektové zámery so spracovanou štúdiou / projektovou dokumentáciou / vydanými povoleniami	55
5.4	Merateľné ukazovatele	59
6	REALIZAČNÁ ČASŤ	61
6.1	Zapojenie jednotlivých partnerov v procese realizácii PRO, inštitucionálne a organizačné zabezpečenie realizácie	61
6.2	Komunikačná stratégia a koordinácia	61
6.3	Systém monitorovania a hodnotenia	61
6.4	Akčný plán na obdobie 2024-2030	63
7	FINANČNÁ ČASŤ	65
7.1	Finančný plán	66
8	ZÁVER	69
9	POUŽITÉ ZDROJE	70
10	Prílohy	71
	Tabuľka 1.Základná charakteristika obce (k 31.12.2022).....	17
	Tabuľka 2. Výmera územia obce v hektároch.....	23
	Tabuľka 3. Vývoj počtu obyvateľov podľa pohlavia.....	25
	Tabuľka 4. Pohyb obyvateľstva (2012-2022)	26
	Tabuľka 5. Porovnanie vekovej štruktúry v % za rok 2022 (obec, okres, kraj, republika).....	27
	Tabuľka 6. Národnostné zloženie obyvateľov obce.....	27
	Tabuľka 7. Obyvateľstvo podľa najvyššieho dosiahnutého vzdelania.....	28
	Tabuľka 8. Údaje o domoch.....	29
	Tabuľka 9. Vývoj evidovanej miery nezamestnanosti	30
	Tabuľka 10.Uchádzači o zamestnanie podľa veku v okrese Humenné.....	30
	Tabuľka 11. Znevýhodnení uchádzači o zamestnanie v okrese Humenné	31
	Tabuľka 12.Evidovaní uchádzači o zamestnanie v okrese.....	31
	Tabuľka 13.Evidovaní uchádzači o zamestnanie v obci	31
	Tabuľka 14. Obyvateľstvo podľa odvetvia ekonomickej činnosti rok 2021.....	31
	Tabuľka 15. Trvalo bývajúce obyvateľstvo podľa súčasnej ekonomickej aktivity	32
	Tabuľka 16.Vybavenosť obce	37
	Tabuľka 17. Vyhodnotenie PHSR obce Koškovce na roky 2015-2023.....	72
	Graf 1. Vývoj počtu obyvateľov od roku 2012-2022.....	26
	Graf 2. Veková štruktúra obyvateľstva (2022).....	26
	Graf 3.Národnostné zloženie obyvateľov obce	27
	Graf 4.Obyvateľstvo obce podľa vierovyznania obyvateľov	28
	Graf 5.Obyvateľstvo podľa najvyššieho dosiahnutého vzdelania.....	28
	Graf 6. Evidovaná miera nezamestnanosti v PSK.....	30
	Graf 7. Vývoj evidovanej miery nezamestnanosti	30
	Obrázok 1. Mapa okresu Humenné (zdroj: Slovenská správa ciest).....	18
	Obrázok 2. Mapa geomorfologických jednotiek (RÚSES Humenné)	19
	Obrázok 3.Mapa pôdných typov v okrese (RÚSES Humenné)	20

**Program rozvoja obce Koškovce
na obdobie 2024-2030**



Obrázok 4. Klimatické oblasti RÚSES Humenné.....	21
Obrázok 5. Kvalita životného prostredia - zaťaženie okresov stresovými faktormi.....	23
Obrázok 6. Mapa cyklotrás	35



1 ÚVOD

1.1 Obsah dokumentu

Program rozvoja obce Koškovce na obdobie 2024-2030 navrhuje stratégiu rozvoja obce s ohľadom na ochranu a zhodnotenie endogénneho a exogénneho potenciálu. Koordináciu prípravy a vypracovania strednodobého strategického dokumentu s názvom Program rozvoja obce Koškovce na obdobie 2024-2030 (ďalej len PRO) zabezpečila samospráva v súlade so zákonom NR SR č. 309/2014, ktorým sa mení a dopĺňa zákon č. 539/2008 o podpore regionálneho rozvoja a v súvislosti s prechodom kompetencií v oblasti koordinácie regionálneho rozvoja na národnej úrovni z Úradu podpredsedu vlády SR pre investície a informatizáciu na Ministerstvo investícií, regionálneho rozvoja a informatizácie SR (ďalej MIRRI SR) ku 1.7.2020. Podklady k jednotlivým častiam tohto dokumentu tvoria získané aktuálne štatistické, alebo ináč overené údaje, ktoré boli dodávateľom spracované do výstupov. Proces prípravy a vypracovania tejto verejnej politiky prebiehal v úzkej spolupráci so starostom a poslancami obecného zastupiteľstva a participáciou verejnosti, čo svedčí o snahe samosprávy o tzv. otvorené vládnutie. Predkladaný dokument je v úzkej koherencii s dokumentmi EÚ s pôsobnosťou pre Slovenskú republiku, ale aj so strategickými dokumentmi, koncepciami a akčnými plánmi s pôsobnosťou pre EÚ. Inovatívny prístup bol uplatnený v procese stanovenia politiky a cieľov politiky. Ciele politík ktoré sa ocitajú v pozícii jednak horizontálnych a jednak prierezných cieľov rozvojovej politiky, sú rozpracované do nižších úrovní, ktoré zohľadňujú potreby obce premietnuté do projektových zámerov. Opatrenia a projektové zámery sú členené a zoskupené tematicky do „oblastí“, ktoré sú vzájomne prepojené, pričom vytvárajú štruktúrovaný proces vzájomne sa dopĺňajúcich činností. V tomto prípade ide o integrovaný prístup, cieľom ktorého je zabezpečovanie technického, kultúrneho a spoločenského pokroku, a teda uspokojenie potrieb obyvateľov. Inovatívny prístup bol zvolený taktiež v nadväznosti na skúsenosti dodávateľa získané dlhoročnou praxou, ako aj v nadväznosti na skutočnosť, že zámerom manažmentu obce bolo vypracovať dokument, ktorý by poskytol obyvateľom obce jasné smerovanie v jej ďalšom rozvoji, predstavil rozvojovú stratégiu s cieľom zvýšiť kvalitu života v obci prostredníctvom rozvojových aktivít a cielených investícií. Inovatívny prístup ku príprave jednotlivých častí je zároveň overený aj prístupmi Európskej únie pri definovaní cieľov a priorít v novom programovom období.

Dokument je spracovaný v prehľadnom členení zrozumiteľnom pre bežného užívateľa.



Nasledujúce časti poskytnú prehľad základných legislatívnych a metodických východísk, zdôvodnenie potreby vypracovania programu rozvoja obce a informácie o procese tvorby.

Nasledujúce časti poskytnú:

- prehľad základných legislatívnych a metodických východísk
- zdôvodnenie potreby vypracovania programu rozvoja obce
- informácie o procese tvorby.

Legislatívne a metodické východiská

Pri príprave a vypracovaní dotknutého dokumentu bol zohľadnený proces prípravy nového programového obdobia 2021-2027 a s ním súvisiace smerovanie regionálneho rozvoja definované v strategických dokumentoch. Do úvahy boli vzaté ciele Európskej únie a premietnuté do strategických plánovacích a vykonávacích dokumentov. Zohľadnené boli taktiež náročné výzvy v oblasti životného prostredia a zmeny klímy. V procese tvorby strategického dokumentu, navrhovania a plánovania realizácie jednotlivých aktivít, bola zohľadnená taktiež Smernica 2001/42/ES Európskeho parlamentu a Rady z 27. júna 2001 o posudzovaní účinkov určitých plánov a programov na životné prostredie a Zákon č. 24/2006 Z. z. o posudzovaní vplyvov na životné prostredie, v zmysle novely.

Predkladaný dokument je vypracovaný v súlade s aktualizáciou Metodiky tvorby a implementácie programov hospodárskeho rozvoja a sociálneho rozvoja, ktorá bola vypracovaná ako nezáväzný, ale odporúčaný materiál. Štruktúra predkladaného dokumentu bola pre potreby miestnej samosprávy mierne upravená, resp. zjednodušená, a to na základe dlhoročných skúseností spracovateľa s prípravou strategických dokumentov na rôznych úrovniach. S ohľadom na plnenie dlhodobých cieľov SR nedôjde predmetnými úpravami k nesúladu s odporúčanou metodikou a inštitucionálnym rámcom tvorby verejných stratégií.

Program rozvoja obce je v súlade aj s ďalšími východiskovými koncepčnými dokumentmi, akými sú rozvojové programy a plány na miestnej, regionálnej, či dokonca národnej a nadnárodnej úrovni, ktorých implementácia môže komplementaritou aktivít s aktivitami PRO prispieť k dosahovaniu cieľov politiky a špecifických cieľov obce. Na národnej úrovni je to Národná stratégia regionálneho a územného rozvoja Slovenskej republiky do roku 2030, Národná stratégia trvalo udržateľného rozvoja SR, Národná stratégia regionálneho rozvoja Slovenskej republiky, Partnerská dohoda SR, Program Slovensko, Plán obnovy a odolnosti. Na regionálnej úrovni sú to strategické dokumenty Prešovského samosprávneho kraja, Integrovaná územná stratégia PSK na roky 2021-2027 a Program hospodárskeho rozvoja a sociálneho



rozvoja PSK na roky 2021- 2030. Na miestnej úrovni dokumenty schválené obecným zastupiteľstvom.

Zdôvodnenie vypracovania Programu rozvoja obce

Dôvodom pre vypracovanie aktuálneho strategického dokumentu je nové programové obdobie 2021-2027 v oblasti Európskej politiky súdržnosti a nové priority pre nasledujúce obdobie kohéznej politiky, v rámci ktorého sa menia podmienky získania dotácií, či už z EŠIF, EPFRV, alebo zo štátneho rozpočtu. Programové obdobie 2021-2027 vytvára nové príležitosti plánovať a podporovať rozvojové aktivity podnecujúce všestranný rozvoj územia. Nemenej dôležitým dôvodom je taktiež zmena prístupu k rozvojovým aktivitám, či ekonomický vývoj blízkeho okolia.

Ekonomická kríza, ako následok covidového obdobia, vytvorila podmienky pre nové výzvy. Vytvorili sa nové príležitosti a potreby, ale aj ohrozenia a obmedzenia. Na pôde EÚ boli vytvorené nové finančné mechanizmy, s cieľom urobiť nápravné opatrenia a rýchlo a efektívne sa vyrovnáť s novou situáciou. Vyvolané zmeny ovplyvnili vývoj v oblasti umiestňovania investícií, čerpania štrukturálnych fondov EÚ aj na Slovensku.

Manažment obce má záujem získať dotácie na implementáciu rozvojových aktivít podporujúcich regionálny rozvoj, na výkonnosť a udržateľnosť miestnej ekonomiky. Manažment obce má záujem realizovať aktivity a podporovať tiež podnikateľské činnosti s uplatnením princípov udržateľného, inteligentného a rozumného rozvoja, ktorých výsledkom bude vyššia kvalita života obyvateľov obce. Dokument preto zohľadňuje aktuálne problémy a potreby obyvateľov, územia a samosprávy a predkladá moderné a efektívne riešenia/opatrenia na ich odstránenie. Politika a jej ciele rešpektujú súčasný stav a existujúci potenciál - endogénne a exogénne zdroje, preferujú reálne možnosti čo najefektívnejšieho využitia a zhodnotenia týchto zdrojov, a to s ohľadom na ich ochranu a udržateľnosť.

Proces tvorby Programu rozvoja obce

V procese prípravy a tvorby strategického dokumentu spracovateľ v spolupráci s manažmentom obce „priorizovali“ problémové oblasti, návrhy na riešenia, ktoré sa následne premietli do opatrení ako podklad pre návrh ďalšieho smerovania a plánovania projektových zámerov s ohľadom na dostupné finančné prostriedky. Nasledovali individuálne stretnutia a konzultácie. Výstupy tohto procesu sa syntézou s výstupmi analytickej časti stali podkladom pre strategickú a programovú časť.



Tabuľka 1. Proces tvorby

Zapojenie aktérov regionálneho rozvoja	<p>Spracovateľ - externá spoločnosť</p> <ul style="list-style-type: none"> - v spolupráci: <ul style="list-style-type: none"> • s externými odborníkmi • so starostom obce • so zamestnancami obce - možnosť pripomienkovania: <ul style="list-style-type: none"> ○ poslancami OZ ○ dotknutými subjektmi ○ širokou verejnosťou
Riadenie procesu vypracovania, Pripomienkovanie Vypracovanie dokumentu	<p>Manažment obce - starosta a poslanci OZ Manažment obce, verejnosť Spracovateľ</p>
Participatívny proces	<ul style="list-style-type: none"> - prostredníctvom dotazníkového prieskumu pre starostu obce a zastupiteľstvo obce - možnosťou konzultácií na OÚ - možnosťou konzultácií s externou spoločnosťou/ externými odborníkmi
Zapojenie verejnosti	
Zohľadnenie názorov verejnosti	<ul style="list-style-type: none"> - zapracovanie pripomienok do pripravovaného dokumentu
Publicita	<ul style="list-style-type: none"> - informácie poskytované na zasadnutiach OZ - schválený dokument zverejnený na oficiálnej webovej stránke obce
Financovanie spracovania	<ul style="list-style-type: none"> - z rozpočtu obce

Predkladaný dokument poskytuje informácie o riešenom území, spracované štatistické dáta, prehľadne usporiadané v analytickej časti a SWOT analýze, získané z dostupných zdrojov. V rozvojovej stratégii sú konkrétne definované ciele - ciele politiky obce a špecifické ciele, ktoré sú v procese integrovaného prístupu prierezové. Definované sú priority a v rámci nich opatrenia vyžadujúce cielené investície umiestnené do územia s rozvojovým potenciálom prostredníctvom realizácie projektových zámerov.

Obsah PHSR je definovaný nasledovne:

Analytická časť - analyzuje na základe existujúcej databázy údajov, ukazovateľov a informácií. Predkladá analýzu východiskovej situácie obcí s väzbami na širšie územie, upozorňuje na možné riziká a ohrozenia, poukazuje na príležitosti vo využívaní vnútorného potenciálu územia, ale aj na vplyvy vonkajšieho prostredia.

Strategická časť – definuje stratégiu rozvoja obce na základe princípov politiky integrácie a inklúzie, definuje proces dosiahnutia vyváženého a udržateľného rozvoja územia obce, a to s ohľadom na všetky špecifiká a princípy fungovania regionálnej politiky.



Programová časť - programuje - v súlade s definovanými prioritnými oblasťami podpory a špecifickými cieľmi predkladá zoznam a popis opatrení a aktivít nevyhnutných na zabezpečenie realizácie PRO, predkladá návrh projektových zámerov a súbor merateľných ukazovateľov.

Realizačná časť - popisuje proces realizácie PRO, spôsob komunikácie a koordinácie počas implementácie, spoluprácu kľúčových sociálno-ekonomických partnerov, systém monitorovania a hodnotenia s ustanovením merateľných ukazovateľov. Zahŕňa akčný plán pre vybrané aktivity s udaním vecnej a časovej realizácie a predpokladaných zdrojov financovania.

Finančná časť – poskytuje v prehľadnej štruktúre usporiadané investície plánované na jednotlivé opatrenia/projektové zámery, obdobie realizácie a predpokladané zdroje financovania v rámci implementácie Programu rozvoja obce Koškovce na obdobie 2024-2030. Predpokladaným zdrojom i naďalej zostávajú finančné zdroje Európskej únie, ktoré sú aj napriek administratívnej náročnosti najmä v procese implementácie nevyhnutnou súčasťou investícií, a zároveň akcelerátorom jej rozvojových aktivít.

PRO je otvorený strategický dokument. Bol pripravovaný a vypracovaný v priebehu roka 2023.

Harmonogram spracovania

PRÍPRAVNÁ FÁZA (7.2023-10.2023)

ANALYTICKÁ ČASŤ (8.2023-11.2023)

STRATEGICKÁ ČASŤ (10.2023-11.2023) PROGRAMOVÁ ČASŤ (10.2023-12.2023)

REALIZAČNÁ ČASŤ (12.2023) FINANČNÁ ČASŤ (1.2024)

FINALIZÁCIA, SCHVAĽOVANIE, SEA (1.2024-3.2024)

Program rozvoja obce a územný plán tvoria pre ďalšie rozvojové aktivity obce základné strategické dokumenty. Schválený program rozvoja obce je v mnohých vyhlásených výzvach jednou z podmienok pre poskytnutie príspevku zo štátneho rozpočtu, resp. z doplnkových zdrojov (doplnkovým zdrojom finančného zabezpečenia regionálneho rozvoja sa myslí poskytnutie finančných prostriedkov z fondov EÚ - EŠIF), alebo iných finančných mechanizmov.

Schvaľovanie strategického dokumentu

Program rozvoja obce, ako aj jeho aktualizáciu schvaľuje (v zmysle Zákona o podpore regionálneho rozvoja – Zákon č.539/2008 Z.z v aktuálnom znení) zastupiteľstvo obce, v rámci svojej pôsobnosti v oblasti podpory regionálneho rozvoja.



1.2 Nadväznosť programu rozvoja obce na iné relevantné dokumenty

PRO je vypracovaný pre konkrétne územie so špecifickými potrebami. V rámci komplexného prístupu ku rozvojovým potrebám, ktoré často presahujú hranice riešeného územia je PRO v koherencii, v nadväznosti, doplnkovosti a vzájomnej podmienenosti s inými strategickými dokumentmi na viacerých úrovniach.

Tabuľka 2 Miestna úroveň/širšie vzťahy /tematické prepojenie:

Názov dokumentu	Úroveň	Tematické zameranie dokumentu
PHSR obce Koškovce na obdobie 2015-2023	miestna	viacsektorový
Územný plán obce	miestna	viacsektorový
Stratégia CLLD	regionálna	viacsektorový
Územný plán VUC Prešovský kraj v znení ďalších zmien a doplnkov	regionálna	viacsektorový
Program hospodárskeho rozvoja a sociálneho rozvoja PSK na roky 2021-2030	regionálna	viacsektorový
Integrovaná územná stratégia (IÚS) 2021-2027	regionálna	viacsektorový

Zdroj: vlastné spracovanie, 2023

Úroveň PSK /tematické prepojenie:

Doprava

- Odborná štúdia - Prepravno-tarifný systém Integrovaného dopravného systému (IDS)
- Plán dopravnej obslužnosti Prešovského samosprávneho kraja (PDO PSK), 2020
- Plán udržateľnej mobility Prešovského samosprávneho kraja (PUM PSK), 2019
- Cezhraničná doprava a cyklodoprava na Slovensko-Poľskom pohraničí
- Generel dopravnej infraštruktúry, 2016
- Konceptcia dopravy vo verejnom záujme pre Prešovský samosprávny kraj, Územná prognóza, zadanie, návrh, 2015

Cyklodoprava

- Kostrová sieť cyklistických trás v PSK, 2018

Sociálna oblasť

- Akčný plán pre rast a zamestnanosť PSK
- Konceptcia rozvoja sociálnych služieb v Prešovskom samosprávnom kraji na roky 2020 – 2025
- Sociálny program PSK na ochranu práv a právom chránených záujmov detí a na predchádzanie a zamedzenie nárastu sociálnopatologických javov na území PSK

Územné plánovanie

- Územný plán PSK
- Generel dopravnej infraštruktúry Prešovského kraja, Územná prognóza
- Konceptcia dopravy vo verejnom záujme pre Prešovský samosprávny kraj

Školstvo

- Regionálna stratégia výchovy a vzdelávania v stredných školách v územnej pôsobnosti Prešovského samosprávneho kraja na obdobie školského roka 2023/2024
- Stratégie PSK pre mládež na roky 2023 – 2028 (s výhľadom do roku 2033)

Cestovný ruch a vidiek

- Stratégia rozvoja cyklodopravy a cykloturistiky v Prešovskom kraji, 2019



- Kostrová sieť cyklistických trás v Prešovskom samosprávnom kraji, koncepcno-strategický dokument, 2018
- Program rozvoja vidieka PSK, 2016
- Stratégia destinačného marketingu cestovného ruchu PSK, Prešov, 2014

Energetika

- Analytická štúdia efektívnosti pri využívaní energií v zariadeniach v zriaďovateľskej pôsobnosti PSK, 2016
- Program energetického manažmentu PSK, 2016

Životné prostredie

- Adaptačná stratégia na zmenu klímy Prešovského samosprávneho kraja
- Pasportizácia území s výskytom nerastných surovín nachádzajúcich sa v Prešovskom kraji, 2018

národná úroveň

- Partnerská dohoda SR 2021-2027
- Národná stratégia regionálneho rozvoja SR
- Národná stratégia regionálneho a územného rozvoja Slovenskej republiky do roku 2030
- Národná stratégia trvalo udržateľného rozvoja SR
- Stratégia, zásady a priority štátnej environmentálnej politiky
- Stratégia rozvoja dopravy SR do roku 2020
- Integrovaný národný energetický a klimatický plán na roky 2021 - 2030
- Národný program reforiem Slovenskej republiky, 2018
- Koncepcia územného rozvoja Slovenska 2001 v znení KURS 2011 – Zmeny a doplnky č. 1 KURS 2001
- Program stability Slovenskej republiky na roky 2018 až 2021
- Operačné programy SR financované z Európskych štrukturálnych a investičných fondov na programové obdobie 2014 – 2020, 2021 – 2027
- Programové vyhlásenie vlády SR na roky 2016 - 2020
- Program rozvoja vidieka 2014-2020
- Národná stratégia ochrany biodiverzity na Slovensku
- Program odpadového hospodárstva Slovenskej republiky na roky 2016 - 2020
- Stratégia celoživotného vzdelávania a poradenstva
- Národný program rozvoja životných podmienok osôb so zdravotným postihnutím na roky 2014-2020
- Zákon NR SR č. 539/2008 Z. z. o podpore regionálneho rozvoja v aktuálnom znení
- Zákon o posudzovaní vplyvov na životné prostredie č. 24/2006 Z. z. v znení neskorších predpisov

nadnárodná úroveň

- Catching up Regions
- Program cezhraničnej spolupráce Interreg 2021-2027, Nový európsky bauhaus
- Európska zelená dohoda
- Interreg CE
- Stratégia Európa 2020

Významnú pomoc poskytnú intervencie z EŠIF, štátneho rozpočtu, dotačných schém a iných finančných mechanizmov.



Tabuľka 3 Programové obdobie 2021-2027

Program	Riadiaci/sprostredkovateľské orgány
Program SLOVENSKO	MIRRI SR - Riadiaci orgán MH SR MV SR MPSVR SR MPRV SR MŽP SR MDV SR ÚV SR
PLÁN OBNOVY A ODOLNOSTI	ÚV SR Národná implementačná a koordinačná autorita (NIKA)
Program RYBNÉ HOSPODÁRSTVO SR	Ministerstvo pôdohospodárstva a rozvoja vidieka SR – Riadiaci orgán
Program Európskej územnej spolupráce – cezhraničný INTERREG VI-A POĽSKO - SLOVENSKO	Ministerstvo fondov a regionálnej politiky PR - Riadiaci orgán MIRRI SR – Národný orgán
FOND PRE VNÚTORNÚ BEZPEČNOSŤ	Ministerstvo vnútra SR – Zodpovedný orgán
FOND PRE AZYL, MIGRÁCIU A INTEGRÁCIU	
INTERREG NEXT HU-SK-RO-UA	Ministerstvo zahraničných vecí a obchodu Maďarska - Riadiaci orgán MIRRI SR – Národný orgán
Program Európskej územnej spolupráce – nadnárodný INTERREG CENTRAL EUROPE PROGRAMME	MIRRI SR - Národný kontaktný bod

V období rokov 2024-2030 obec implementáciou projektových zámerov definovaných v akčnom pláne PRO Koškovce na obdobie 2024-2030 plynule nadviaže na implementáciu PHSR obce Koškovce na obdobie 2015-2023, posilní rast konkurencieschopnosti miestnej ekonomiky a zvyšovanie kvality života obyvateľov obce.



2 ZÁKLADNÉ INFORMÁCIE O OBCI

Tabuľka 1. Základná charakteristika obce (k 31.12.2022)

Kód obce	520403
Názov okresu	Humenné
Názov kraja	Prešovský samosprávny kraj PSK
Štatút obce	obce
PSČ	067 12
Telefónne smerové číslo	+ 421 57
Prvá písomná zmienka o obce(rok)	1543
Celková výmera územia obce [ha]	1170,66
Počet obyvateľov	534
Hustota obyvateľstva na km ²	46,77

2.1 História obce

Prvá písomná zmienka o obci pochádza z roku 1543. V roku 1543 bola obec známa ako Koskoc, neskôr ako Koskowcze 1773; po maďarsky Koskóc. Patrila panstvu Humenné, koncom 17. a v 18. storočí Csákyovcom, v 19. storočí Andrássyovcom. V roku 1715 mala 7 opustených a 7 obývaných domácností, počas prvého sčítania ľudu v roku 1787 mala 46 domov a 320 obyvateľov, v roku 1828 mala 64 domov a 480 obyvateľov. Živili sa povozníctvom, drevorubačstvom, tkáčstvom a vyrábali drevené náradie. V 19. storočí bol v obci kameňolom.
Zdroj: Vlastivedný slovník obcí na Slovensku, 2. časť

Obyvatelia sa v minulosti zaoberali tradičným poľnohospodárstvom, tkáčstvom, lesnými prácami, povrazníctvom a výrobou náradia. Do roku 1918 Koškovce patrili do Zemplínskej stolice.

Jednou z dominánt obce je nový kostol zasvätený Duchu Svätému. Vysvätený bol v roku 1982. V jeho interiéri sú vitrážové okná od akademického maliara Vincenta Hložníka. Starý kostol bol postavený v roku 1584 v románskom slohu. V 18. storočí bol barokovo prestavaný. Jeho dnešná podoba v klasicistickom štýle je zo začiatku 19. storočia. (Zdroj: www.koskovce.eu/história)

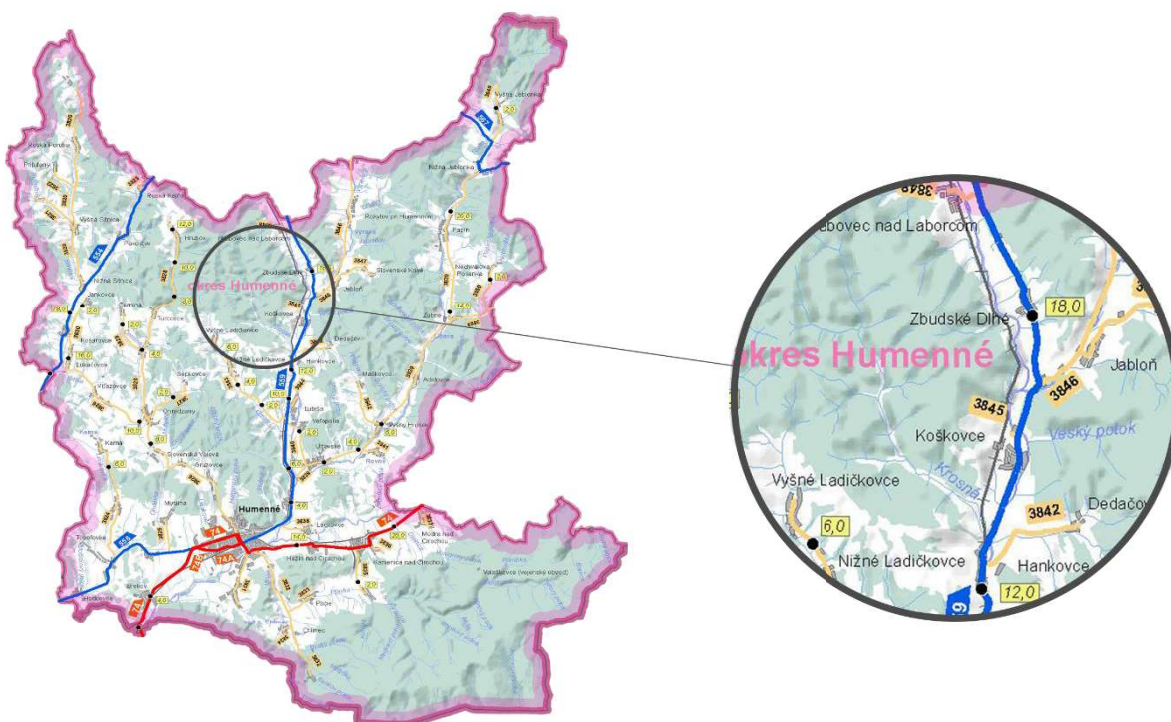


2.2 Geografická poloha

Obec Koškovce patrí podľa územnosprávneho delenia do Prešovského samosprávneho kraja a je jednou zo 62 obcí, pričom jedna obec má štatút mesta. Obec Koškovce leží v údolí rieky Laborec v severnej časti okresu Humenné. Obec je obklopená vrchmi Nízkych Beskýd.

Najnižší bod územia obce sa nachádza v nadmorskej výške 180 m. n. m., najvyšší vo výške 447 m.n.m. V strede obce je nadmorská výška 187 m.n.m.

Obrázok 1. Mapa okresu Humenné (zdroj: Slovenská správa ciest)



Katastrálne územie obce priamo susedí s katastrálnymi územiami obcí:

- a) na západe obec: Vyšné Ladičkovce
- b) na juhu obce: Hankovce, Dedačov
- c) na severe obce: Hrabovec nad Laborcom, Zbudské Dlhé, Jabloň

2.3 Prírodné pomery a klíma

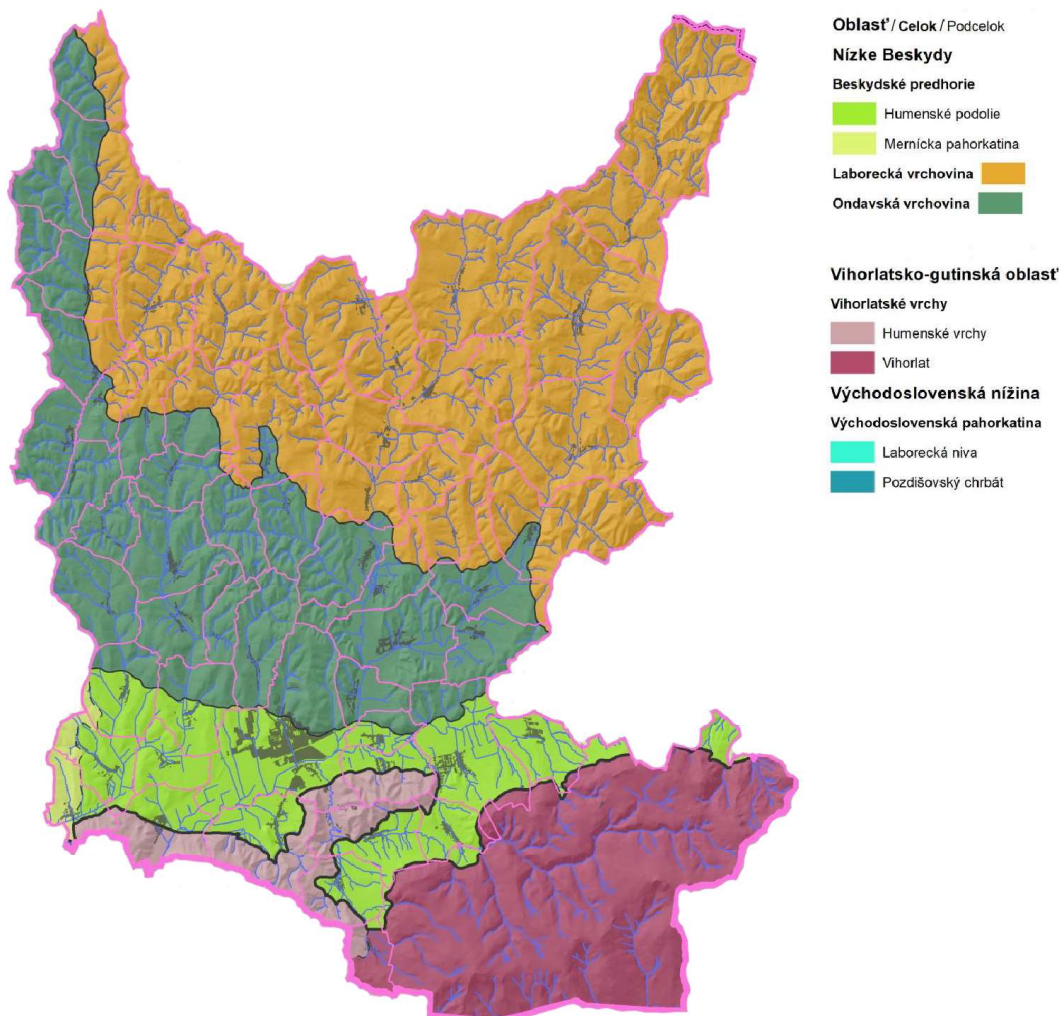
GEOMORFOLOGICKÉ JEDNOTKY

Okres Humenné patrí do provincie Východných Karpát, subprovincie Vonkajších Východných Karpát, oblasť Nízkych Beskýd Laboreckej vrchoviny a Ondavskej vrchoviny Beskydského predhoria. Juhovýchodnú časť radíme do subprovincie Vnútorých Východných Karpát, Vihorlatsko-gutinskej oblasti – časť Vihorlatské vrchy.



Z hľadiska geomorfologického členenia SR patrí územie obce do územia Laboreckej vrchoviny.

Obrázok 2. Mapa geomorfologických jednotiek (RÚSES Humenné)



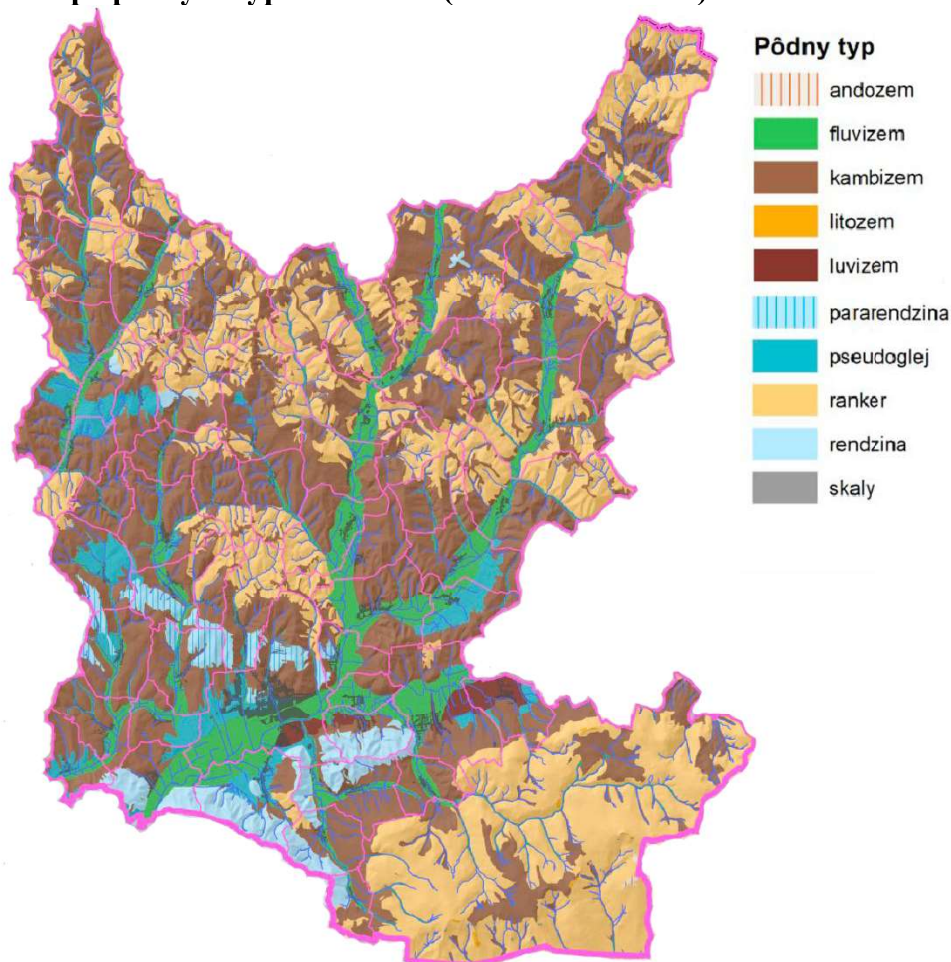
Zdroj: Atlas krajiny SR/RUSES Humenné – vlastné spracovanie

PÔDA

Najviac zastúpeným druhom pôdy v okrese sú kambizeme (modálne a kultizemné nasýtené, pseudoglejové nasýtené, modálne kyslé, pseudoglejové kyslé). Na území okresu sú zastúpené taktiež andozeme, fluvizeme, pseudogleje, pararendziny i rendziny.



Obrázok 3. Mapa pôdných typov v okrese (RÚSES Humenné)



A1	<i>andozeme modálne nasýtené, kambizeme andozemné a kambizeme modálne nasýtené</i>	K5	<i>kambizeme pseudoglejové nasýtené</i>
A2	<i>andozeme modálne kyslé, kambizeme andozemné a kambizeme modálne kyslé,</i>	K6	<i>kambizeme modálne kyslé</i>
A3	<i>andozeme rankrové</i>	K9	<i>kambizeme pseudoglejové kyslé</i>
F5	<i>fluvizeme glejové</i>	N2	<i>pararendziny kambizemné a kambizeme rendžinové</i>
G1	<i>pseudogleje modálne, kultizemné a luvizemné nasýtené až kyslé</i>	R1	<i>rendžiny a kambizeme rendžinové</i>
G2	<i>pseudogleje nasýtené</i>	R2	<i>rendžiny modálne, kultizemné, litozemné a rubifikované</i>
K2	<i>kambizeme modálne a kultizemné nasýtené</i>		

Zdroj: Atlas krajiny SR/RÚSES Humenné – vlastné spracovanie

Na území obce je zaznamenaný predovšetkým výskyt kambizeme a fluvizeme.

VODSTVO

Povrchové vody

Katastrálnym územím obce preteká najvýznamnejšia rieka okresu Humenné, rieka Laborec. Jej zdroj sa nachádza v Nízkych Beskydách, v katastrálnom území obce Čertižné (okres Medzilaborce), v nadmorskej výške 682 m n.m. Laborec je svojou dĺžkou 135,5 km v poradí desiatou najdlhšou riekou na Slovensku. Tok rieky preteká okresmi Medzilaborce, Humenné, Michalovce a vo veľmi krátkom úseku aj okresom Trebišov, v ktorom zároveň ústi do rieky



Latorice. Laborec má viacero pravostranných a ľavostranných prítokov (Udava, Výrava, Cirocha a iné). Povodie rieky má veľkosť 4522,5 km².

K významným riekam okresu patrí rieka Cirocha, ktorá preteká okresom Snina a okresom Humenné. Rieka Udava je dĺžkou 38,3km ľavostranným prítokom rieky Laborec.

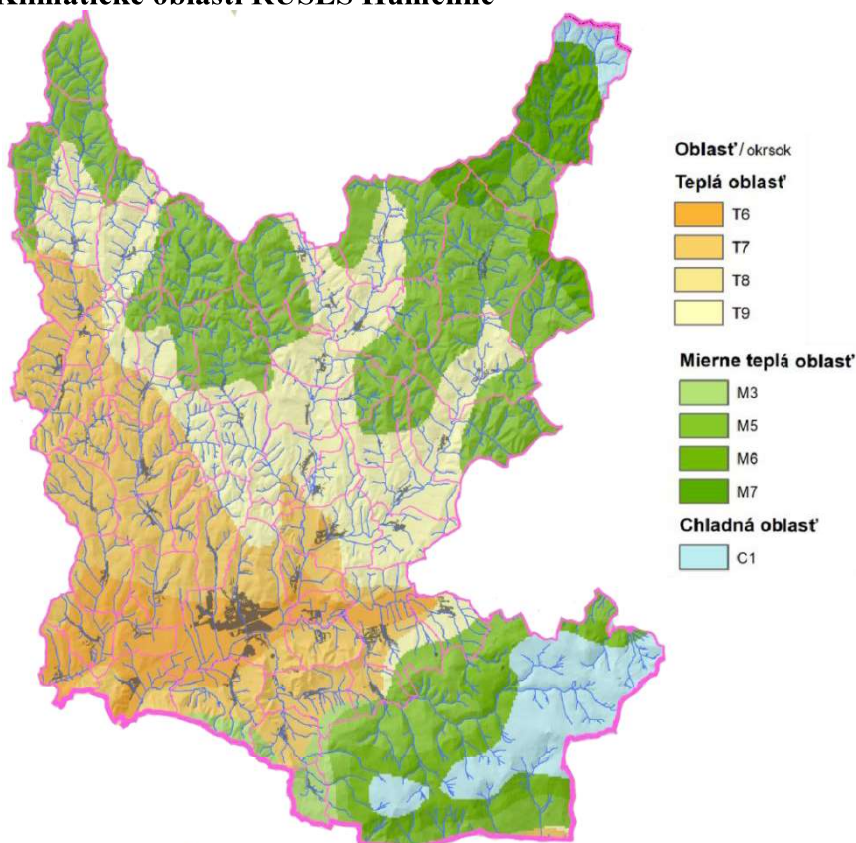
Okrem rieky Laborec katastrálnym územím obce taktiež preteká Veský potok, potok Krosná, ale aj viaceré bezmenné toky, ktoré ústia prevažne do rieky Laborec (čiastočne aj rieka Výrava).

Na území obce sa nenachádzajú vodné plochy ako napr. jazerá, nádrže a iné.

KLIMATICKÉ POMERY

Územie okresu Humenné patrí do viacerých klimatických okrskov (teplého, mierne teplých a mierne chladného). V rámci okresu prevláda teplý, mierne vlhký okrsk s chladnou zimou (priemerne 50 a viac letných dní za rok) nachádzajúci sa prevažne v centrálnej časti okresu.

Obrázok 4. Klimatické oblasti RÚSES Humenné



Zdroj: Atlas krajiny SR/RÚSES Humenné – vlastné spracovanie

T9- teplý, vlhký, s chladnou zimou

T7- teplý, mierne vlhký s chladnou zimou

T6- teplý, mierne vlhký, s miernou zimou

M3- mierne teplý, mierne vlhký, pahorkatinový až vrchovinový (okolo 500m n.m.)

M6- mierne teplý, vlhký, vrchovinový (prevažne nad 500 m n.m.)

M7- mierne teplý, veľmi vlhký vrchovinový (prevažne nad 500 m n.m.)



C1- mierne chladný

Územie obce radíme k dvom klimatickým okrskom T9- teplý, vlhký, s chladnou zimou a M3- mierne teplý, mierne vlhký, pahorkatinový až vrchovinový.

Ochrana prírody

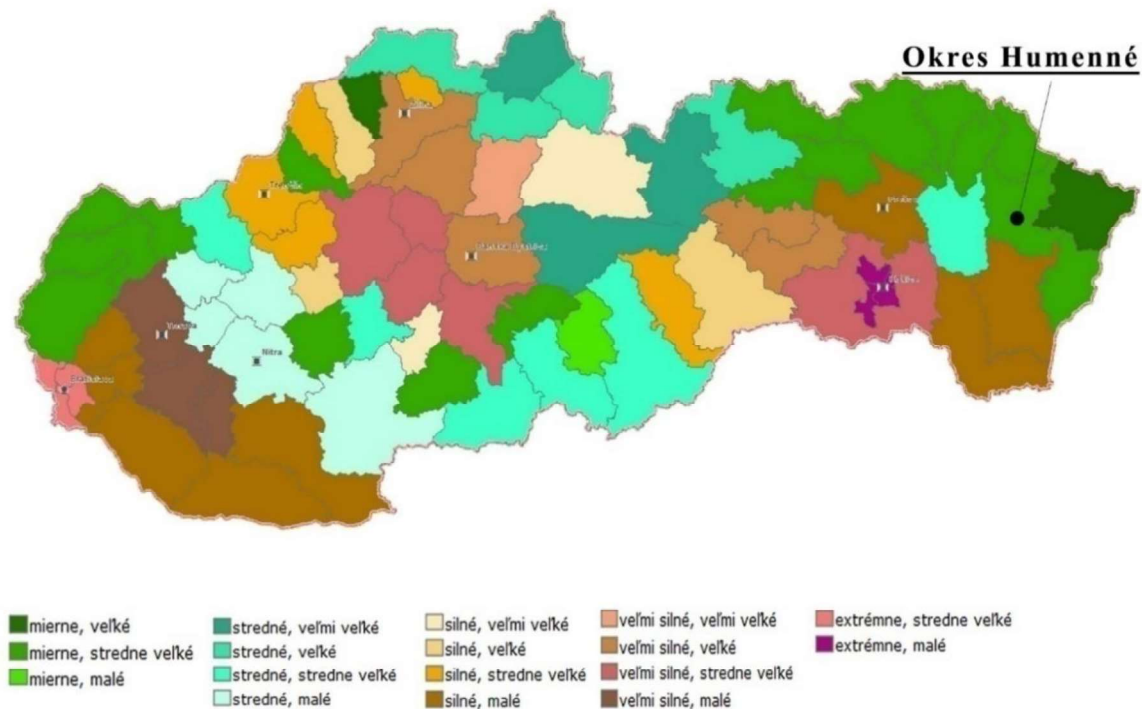
V okrese sa nachádzajú chránené krajinné oblasti, územia európskeho významu, prírodné rezervácie, národné prírodné rezervácie ale aj chránené vtáčie územie.

Časť katastrálneho územia obce (okrem intravilánu) patrí k územia patriacim k **CHVÚ Laborecká vrchovina**. Prírodné bohatstvo CHVÚ Laborecká vrchovina je mimoriadne cenné z hľadiska zachovalosti lesných porastov, ktoré tvoria takmer polovicu rozlohy územia. Impozantná je predovšetkým pralesovitá štruktúra s pôvodným zložením lesných spoločenstiev. Významné sú zachovalé porasty mohutných starých bukov a zmiešané porasty buka s dnes už vzácnou jedľou bielou, javorom horským, brestom horským, či jaseňom štíhlym. Staré lesné porasty, bohaté na množstvo bütľavých stromov, či dutín vytesaných d'atľami, sú domovom dnes už vzácných druhov dravcov a sov. Významnú časť územia (cca 30 %) tvorí aj mozaikovitá poľnohospodárska krajina spolu s lúkami a pasienkami, ktoré poskytujú vhodné biotopy pre ďalšie chránené druhy vtákov. Práve pre tieto prírodné hodnoty bola Laborecká vrchovina zahrnutá medzi 38 chránených vtáčích území.

Do sústavy chránených území – chránené územie európskeho významu je na základe Nariadenia vlády SR č. 451/2023 Z.z., ktorým sa ustanovuje národný zoznam území európskeho významu, zaradený „**Stredný tok Laborca**“ (kód územia: SKUEV0895), rieky Laborec, ktorá preteká katastrálnym územím obce a územím ďalších obcí (Brekov, Brestov nad Laborcom, Čabiny, Hankovce, Hrabovec nad Laborcom, Humenné, Jasenov, Kochanovce nad Laborcom, Koškovce, Ľubiša, Radvaň nad Laborcom, Sukov, Udavské, Veľopolie, Zbudské Dlhé). Predmetom ochrany sú biotopy - lužné vrbovo-topoľové a jelšové lesy.



Obrázok 5. Kvalita životného prostredia - zaťaženie okresov stresovými faktormi



2.4 Krajinná štruktúra

Katastrálne územie obce má celkovo rozlohu 1170,66 hektárov. Z celkovej rozlohy tvorí najväčšiu časť nepoľnohospodárska pôda – 936,31 hektárov, čo tvorí takmer 80% z výmery katastra. Nepoľnohospodárska pôda je najviac zastúpená lesnými pozemkami o rozlohe 857,71 ha. Poľnohospodárska pôda tvorí len 20,02% z katastrálneho územia, pričom je navyše zastúpená trvalými trávnatými porastmi (141,42 ha) a ornou pôdou (84,24 ha).

Tabuľka 2. Výmera územia obce v hektároch

Celková výmera územia obce	spolu	1170,66
Poľnohospodárska pôda	spolu	234,35
	orná pôda	84,24
	záhrada	8,69
	trvalý trávny porast	141,42
Nepoľnohospodárska pôda	spolu	936,31
	lesný pozemok	857,71
	vodná plocha	25,01
	zastavaná plocha a nádvorie	39,42
	ostatná plocha	14,17

Zdroj: ŠÚ SR



Výmera územia obce

■ Poľnohospodárska pôda ■ Nepoľnohospodárska pôda





3 ANALYTICKÁ ČASŤ

3.1 Analýza vnútorného prostredia

Analýza vnútorného prostredia územia skúma a hodnotí vnútorné prostredie na základe overeného súboru kvantitatívnych a kvalitatívnych dát, najmä štatistických údajov získaných z overených zdrojov (napr. štatistický úrad SR, UIPŠ, databázy jednotlivých ministerstiev). Jej úlohou je prioritne poskytnúť užívateľom dataset/kolekciu overených údajov, v prípade potreby aj verifikovaných údajov. Analýzou vnútorného prostredia sa spracovatelia snažili dospieť k príčinám nepriaznivého stavu v jednotlivých sektoroch miestnej ekonomiky, resp. vo vybraných oblastiach. Časť Analýza vnútorného prostredia a jej výstupy - samotná analýza prostredia, SWOT analýza prioritných oblastí a najmä identifikácia potrieb, možností a príležitostí - slúžia ako podklad pre tvorbu a stanovenie rozvojovej stratégie.

Výstupy z internej a externej analýzy tvoria východisko pre správne nastavenie a umiestnenie tematických a územných investícií, teda aj správne nastavenie rozvojovej stratégie pre obec.

3.1.1 Demografia

Vývoj počtu trvalo bývajúceho obyvateľstva

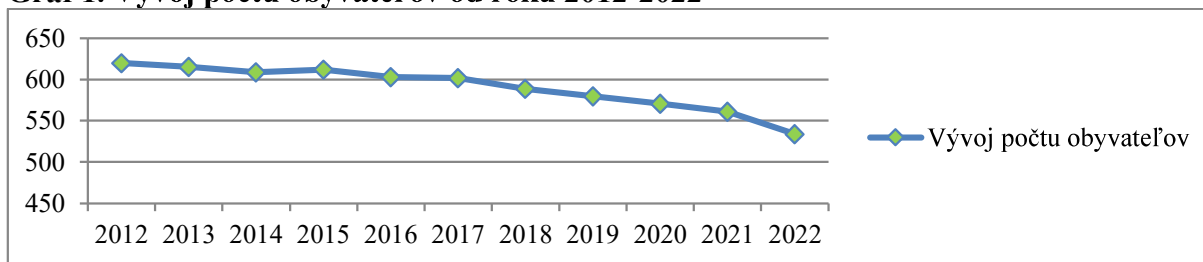
Tabuľka 3. Vývoj počtu obyvateľov podľa pohlavia

Rok	Muži	Ženy	Spolu	Priemerný vek
2022	268	266	534	42,84
2021	278	283	561	42,02
2020	291	280	571	41,4
2019	294	286	580	40,81
2018	300	289	589	40,51
2017	304	298	602	39,95
2016	306	297	603	39,85
2015	310	302	612	39,22
2014	309	300	609	38,69
2013	311	304	615	38,39
2012	319	301	620	38,4

Zdroj: ŠÚ SR údaje k 31.12



Graf 1. Vývoj počtu obyvateľov od roku 2012-2022



Zdroj: ŠÚ SR údaje k 31.12

Vývoj trvale bývajúceho obyvateľstva obce má dlhodobu klesajúcu charakter. V sledovanom období 2012-2022 počet trvalo bývajúceho obyvateľstva kontinuálne klesal (okrem roku 2015 nárast o 3 obyvateľov). V porovnaní rokov 2012 a 2022 klesol počet obyvateľov obce o 86 obyvateľov čo je pokles takmer o 14%.

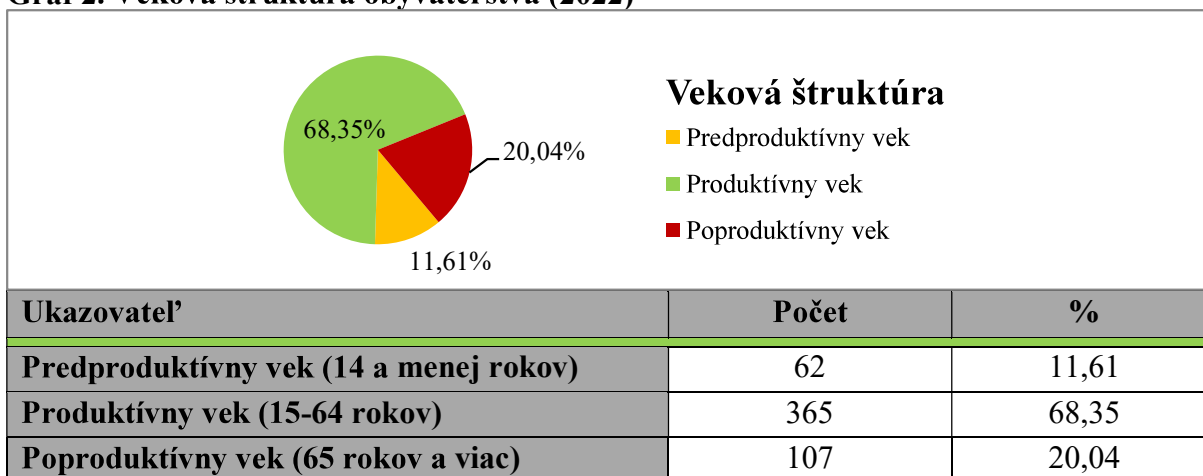
Tabuľka 4. Pohyb obyvateľstva (2012-2022)

Ukazovateľ	Počet v rokoch											
	2012	2013	2014	2015	2016	2017	2018	2019	2020	2021	2022	
Natalita	10	7	5	6	2	8	3	6	2	4	2	
Mortalita	5	8	7	5	9	7	8	8	6	5	10	
Priťahovaní	9	5	2	6	8	6	6	7	3	3	1	
Vystaňovaní	4	9	6	4	10	8	14	14	8	15	20	
Celkový prírastok / úbytok	10	-5	-6	3	-9	-1	-13	-9	-9	-13	-27	

Zdroj: ŠÚ SR

V sledovanom období 2012-2022 bol najvyšší celkový úbytok zaznamenaný v roku 2022, keď bol na úrovni -27, naopak najvyšší celkový prírastok +10 bol zaznamenaný v roku 2012.

Graf 2. Veková štruktúra obyvateľstva (2022)



Zdroj: ŠÚ SR

Prevažnú väčšinu obyvateľov obce tvoria obyvatelia v produktívnom veku – 15-64 rokov, celkovo 68,35% obyvateľov. Podiel obyvateľov vo veku nad 65 rokov má stúpajúci charakter.



V porovnaní s rokom 2012 je podiel obyvateľov vo veku na 65 rokov v roku 2022 vyšší o viac ako 5%.

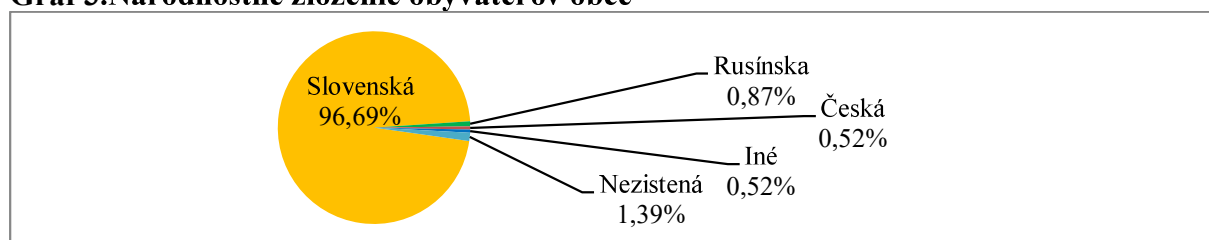
Tabuľka 5. Porovnanie vekovej štruktúry v % za rok 2022 (obec, okres, kraj, republika)

Ukazovateľ	Obec	Okres Humenné	Prešovský kraj	Slovenská republika
Predproduktívny vek	11,61	13,52	18,44	16,09
Produktívny vek	68,35	67,83	66,01	66,06
Poproduktívny vek	20,04	18,65	15,55	17,85

Zdroj: ŠÚ SR

Z hľadiska percentuálneho zastúpenia obyvateľov v predproduktívnom veku sa obec najviac približuje priemeru v okrese Humenné – 13,52 %. Zastúpením obyvateľov v produktívnom veku sa najviac približuje taktiež okresu Humenné – 67,83%. V poproduktívnom veku sa na území obce nachádza 20,04% obyvateľov s trvalým pobytom, čo je viac o 1% ako je priemer za okres Humenné, o 4,5% viac ako je priemer v PSK a o viac ako 2% ako je priemer SR.

Graf 3. Národnostné zloženie obyvateľov obce



Zdroj: ŠÚ SR SODB 2021

Prevažná časť obyvateľstva obce – 96,69% sa pri sčítaní obyvateľov, domov a bytov hlásila k slovenskej národnosti. Obyvatelia obce sa taktiež hlásili k rusínskej, českej, írskej a iným národnostiam. Celkovo sa u 1,39 % obyvateľov sa nepodarilo zistiť národnosť.

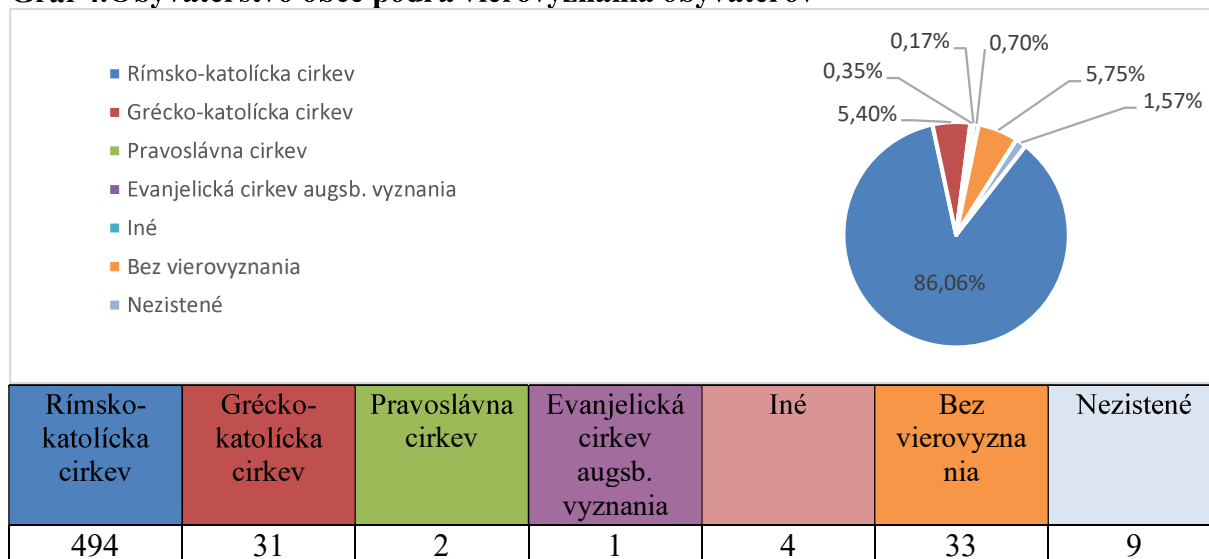
Tabuľka 6. Národnostné zloženie obyvateľov obce

Národnosť	SODB 2011	
	počet obyv.	%
Slovenská	555	96,69
Rusínska	5	0,87
Česká	3	0,52
Iné	3	0,52
Nezistená	8	1,39
Spolu	574	100,00

Zdroj: ŠÚ SR SODB 2021



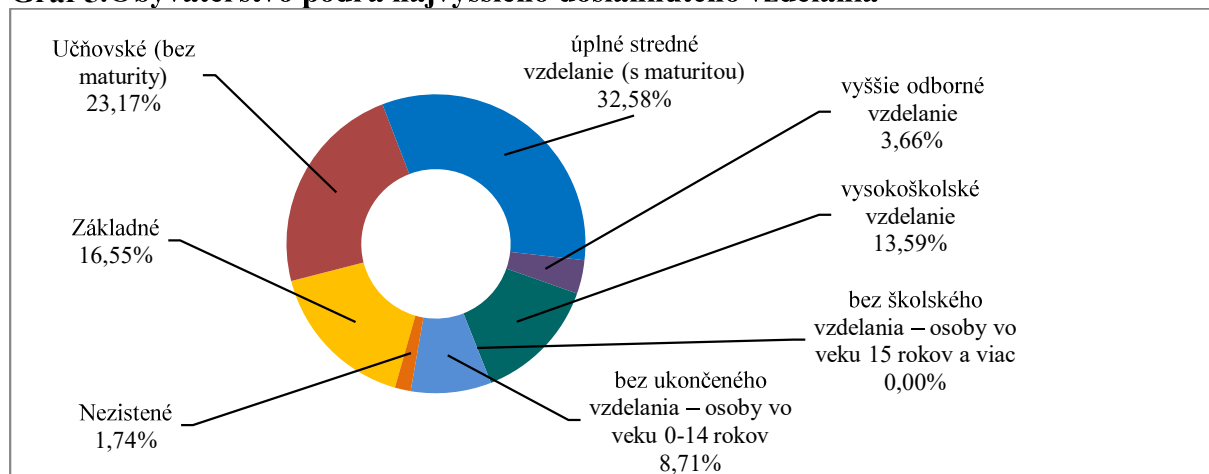
Graf 4. Obyvateľstvo obce podľa vierovyznania obyvateľov



Zdroj: ŠÚ SR SODB 2021

Viac než 86% obyvateľov obce sa hlásilo pri SODB v roku 2021 ku rímskokatolíckemu vierovyznaniu, necelých 5,5% k gréckokatolíckemu. V obci boli zastúpené aj iné vierovyznania, časť obyvateľov bola bez vyznania a u 1,27% obyvateľov sa nepodarilo ich vierovyznanie zistiť.

Graf 5. Obyvateľstvo podľa najvyššieho dosiahnutého vzdelania



Zdroj: ŠÚ SR SODB 2021

Tabuľka 7. Obyvateľstvo podľa najvyššieho dosiahnutého vzdelania

	Spolu
Základné	95
Učňovské (bez maturity)	133
Úplné stredné vzdelanie (s maturitou)	187
Vyššie odborné vzdelanie	21
Vysokoškolské vzdelanie	78
Bez školského vzdelania – osoby vo veku 15 rokov a viac	0



Bez ukončeného vzdelania – osoby vo veku 0-14 rokov	50
Nezistené	10
Spolu	574

Zdroj: ŠÚ SR, SODB 2021

3.1.2 Bývanie

Zástavba obce je takmer homogénna, prevláda zástavba rodinných domov s jednou bytovou jednotkou. V obci sa nachádzajú aj budovy s 3 a viacerými bytmi.

Tabuľka 8. Údaje o domoch

Typ	Domy	Rodinné domy	Bytové domy
Počet	168	155	5
Infraštruktúra	Domy s vodovodnou prípojkou z verejnej siete	Domy s plynovou prípojkou	Domy s prípojkou na kanalizačnú sieť
Počet	15	71	1
Typ	Byty v bytových domoch	Ostatné budovy na bývanie	Obnovené domy
Počet	23	3	97

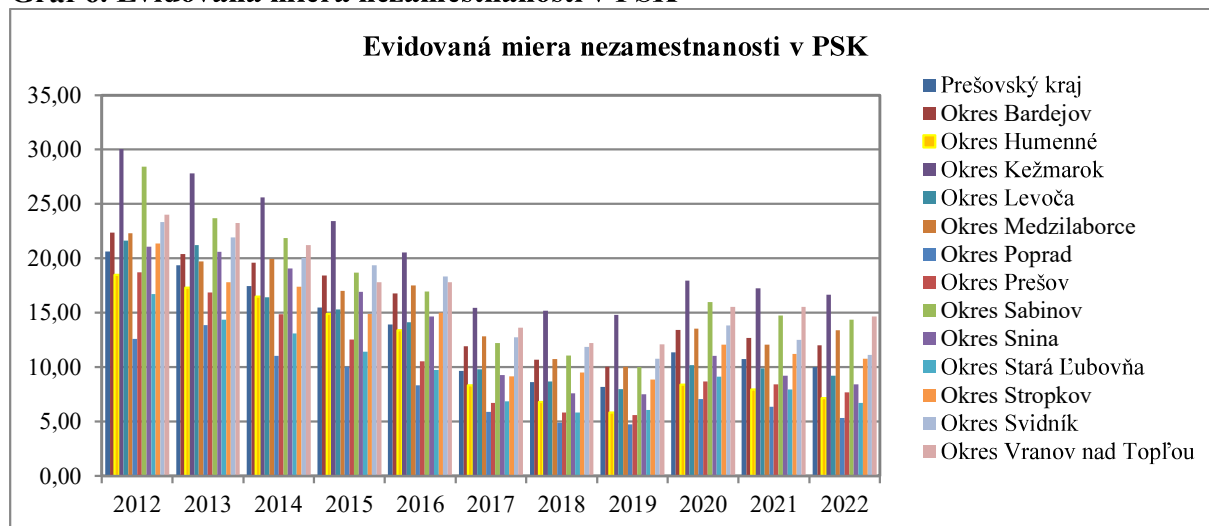
Zdroj: SODB 2021

3.1.3 Trh práce a nezamestnanosť

Okres Humenné má z dlhodobého hľadiska nižšiu mieru evidovanej nezamestnanosti ako je priemer evidovanej miery nezamestnanosti v Prešovskom samosprávnom kraji. Nezamestnanosť okresu sa najviac priblížila k celoslovenskému priemeru v rokoch 2020 a 2019. V roku 2020 SR – 7,57% a okres Humenné 8,38%, v roku 2019 SR – 4,92 %, okres Humenné 5,81%. Z dlhodobého hľadiska bola najnižšia evidovaná miera nezamestnanosti v okrese v roku 2019, keď bola na úrovni 5,81% a najvyššia v roku 2012 na úrovni 18,51%. Ku koncu roka 2015 bola miera evidovanej nezamestnanosti na úrovni 7,16% čo je tretia najnižšia po okresoch Poprad, Stará Ľubovňa v rámci okresov PSK.



Graf 6. Evidovaná miera nezamestnanosti v PSK

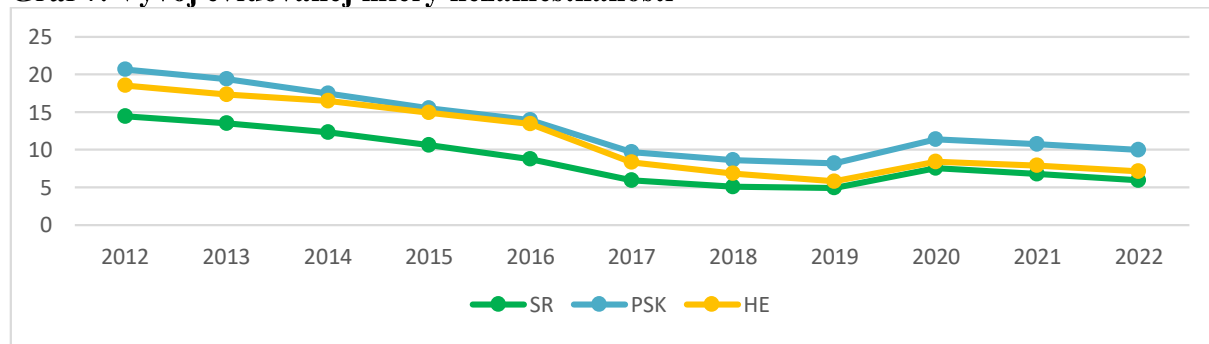


Tabuľka 9. Vývoj evidovanej miery nezamestnanosti

Vývoj evidovanej miery nezamestnanosti (SR, PSK, Okres Humenné)											
	2012	2013	2014	2015	2016	2017	2018	2019	2020	2021	2022
SR	14,44	13,50	12,29	10,63	8,76	5,94	5,04	4,92	7,57	6,76	5,9
PSK	20,66	19,35	17,45	15,50	13,91	9,68	8,61	8,19	11,39	10,75	9,98
HE	18,51	17,33	16,49	14,91	13,41	8,34	6,81	5,81	8,38	7,93	7,16

Zdroj: ŠÚ SR

Graf 7. Vývoj evidovanej miery nezamestnanosti



Zdroj: ŠÚ SR

Tabuľka 10. Uchádzači o zamestnanie podľa veku v okrese Humenné

Uchádzači o zamestnanie podľa veku v okrese - roku 2022					
Vek uchádzačov	15-24	25-34	35-49	50 a viac	Spolu
Počet	269	515	890	746	2420
%	11,12	21,28	36,78	30,83	100,00

Zdroj: ŠÚ SR

V okrese bolo ku koncu roka 2022 evidovaných celkovo 2420 uchádzačov o zamestnanie. V porovnaní s rokom 2012, v ktorom ÚPSVaR evidoval v okrese celkovo 6570 uchádzačov



o zamestnanie, ide o pokles viac ako 63%. Najpočetnejšou skupinou uchádzačov o zamestnanie boli uchádzači vo veku od 35 do 49 rokov, celkovo 890 uchádzačov, čo tvorí (36,78%).

Tabuľka 11. Znevýhodnení uchádzači o zamestnanie v okrese Humenné

Znevýhodnení uchádzači o zamestnanie v okrese - rok 2022				
	So zdravotným postihnutím	Absolventi	Mladiství	Dlhodobo nezamestnaní
Počet	124	125	3	1114

Zdroj: ŠÚ SR

Najproblematickejšie uplatnenie na trhu práce majú dlhodobo nezamestnaní uchádzači o zamestnanie. Za dlhodobo nezamestnaného človeka sa považuje osoba, ktorá je registrovaná v evidencii uchádzačov o zamestnanie dlhšie ako 12 po sebe nasledujúcich mesiacov. V okrese tvorilo ku koncu roka 2022 túto skupinu celkovo 1114 uchádzačov, čo tvorilo viac ako 46% z celkového počtu uchádzačov o zamestnanie.

Tabuľka 12. Evidovaní uchádzači o zamestnanie v okrese

Evidovaní uchádzači o zamestnanie v okrese Humenné											
Rok	2012	2013	2014	2015	2016	2017	2018	2019	2020	2021	2022
Spolu	6 570	5 930	5 805	5 622	4 871	3 120	2 659	2 479	2 987	2 715	2 420
Muži	3609	3153	3156	2996	2539	1580	1225	1163	1463	1310	1140
Ženy	2 961	2 777	2 649	2 626	2 332	1 540	1 434	1 316	1 524	1 405	1 280

Zdroj: ŠÚ SR

Najvyššia nezamestnanosť bola v obci zaznamenaná v roku 2013, na základe čoho bolo najviac evidovaných uchádzačov o zamestnanie. V tomto roku bolo v obci 97 nezamestnaných. Naopak, v roku 2019 bolo v obci len 20 nezamestnaných, z toho 14 žien a 6 mužov. bolo teda v obci evidovaných

Tabuľka 13. Evidovaní uchádzači o zamestnanie v obci

Evidovaní uchádzači o zamestnanie v obci											
Rok	2012	2013	2014	2015	2016	2017	2018	2019	2020	2021	2022
Spolu	87	97	63	47	50	24	22	20	47	34	23
Muži	53	48	36	24	25	13	7	6	24	15	14
Ženy	34	49	27	23	25	11	15	14	23	19	9

Zdroj: ŠÚ SR

Tabuľka 14. Obyvateľstvo podľa odvetvia ekonomickej činnosti rok 2021

Ekonomická činnosť	Počet	%
Administratívne a podporné služby	4	2,39
Činnosti domácností ako zamestnávateľov; nediferencované činnosti v domácnostiach produkujúce tovary a služby na vlastné použitie	0	0



Činnosti extrateritoriálnych organizácií a združení	0	17,13
Činnosti v oblasti nehnuteľností	1	0,4
Dodávka elektriny, plynu, pary a studeného vzduchu	1	0
Dodávka vody; čistenie a odvod odpadových vôd, odpady a služby odstraňovania odpadov	0	8,37
Doprava a skladovanie	14	6,37
Finančné a poisťovacie činnosti	2	5,58
Informácie a komunikácia	3	2,79
Nezistené	44	1,2
Odborné, vedecké a technické činnosti	8	0,8
Ostatné činnosti	3	0,4
Poľnohospodárstvo, lesníctvo a rybolov	6	3,19
Priemyselná výroba	43	1,59
Stavebníctvo	21	13,15
Ťažba a dobývanie	0	5,18
Ubytovacie a stravovacie služby	7	10,76
Umenie, zábava a rekreácia	5	1,99
Veľkoobchod a maloobchod; oprava motorových vozidiel a motocyklov	16	1,2
Verejná správa a obrana; povinné sociálne zabezpečenie	33	0
Vzdelávanie	13	0
Zdravotníctvo a sociálna pomoc	27	17,53

Zdroj: SODB 2021

Tabuľka 15. Trvalo bývajúcce obyvateľstvo podľa súčasnej ekonomickej aktivity

Ekonomická aktivita	počet	%
pracujúci (okrem dôchodcov)	228	39,72
pracujúci dôchodca	21	3,66
osoba na materskej dovolenke	1	0,17
osoba na rodičovskej dovolenke	1	0,17
nezamestnaný	35	6,1
žiak strednej školy	28	4,88
študent vysokej školy	19	3,31
osoba v domácnosti	30	5,23
dôchodca	128	22,3
príjemca kapitálových príjmov	0	0
žiak základnej školy	48	8,36
dieťa do začatia povinnej školskej dochádzky	32	5,57
iná	1	0,17
nezistené	2	0,35

Zdroj: SODB 2021



3.1.4 Občianska a technická vybavenosť

3.1.4.1 Občianska vybavenosť

3.1.4.1.1 Vzdelávanie

Predškolské zariadenia a základné školy

V obci sa nachádza Základná škola s materskou školou Koškovce, pričom jej zriaďovateľom je obec. V školskom roku 2023/2024 – k 15.9.2023 navštevovalo školu spolu 143 detí, z toho 14 žiakov navštevovalo materskú školu a 129 žiakov základnú školu. Výučba v ZŠ prebiehala v 14 triedach. V materskej škole bola zriadená len 1 trieda, pričom program predprimárneho vzdelávania je zhodný so štátnym vzdelávacím programom pre predprimárne vzdelávanie.

ZŠ s MŠ okrem žiakov pochádzajúcich z obce navštevujú aj žiaci z 10 okolitých obcí (Hankovce, Dedačov, Zbudské Dlhé, Rokytov pri Humennom, Hrabovec nad Laborcom, Slovenské Krivé, Jabloň, Ľubiša, Zbojné a Svetlice).

V škole sú taktiež zriadené dve oddelenia školského klubu detí (ŠKD) so zameraním na hudobno-pohybové a športové aktivity.

Stredné školy

Najbližšie stredné školy sa nachádzajú v okresnom meste Humenné, ktoré je vzdialené 15km.

3.1.4.1.2 Šport, športové zariadenia a rekreácia

Športovo aktívnym obyvateľom, ktorí majú záujem realizovať športové aktivity, ponúka obec viacero druhov športových zariadení a to:

- ihrisko pre deti
- futbalové ihrisko
- telocvičňa

Obec má záujem o budovanie/zriadenie ďalších športových zariadení (multifunkčné ihrisko, detské dopravné ihrisko s (interaktívnou) učebňou, detské ihrisko v centre obce, ihrisko s exteriérovými športovými a hracími prvkami, klzisko)

V katastrálnom území sa nenachádzajú žiadne oficiálne turistické trasy, samospráva plánuje výstavbu cyklotrasy.



3.1.4.1.3 Zdravotníctvo

Zdravotná starostlivosť pre obyvateľov obce, ako aj pre obyvateľov ďalších obcí spádového územia je poskytovaná v zdravotnom stredisku, kde svoje služby poskytuje praktický lekár pre deti a dorast a praktický lekár pre dospelých. Zdravotnícke zariadenie nie je v dobrom stavebno-technickom stave, preto samospráva plánuje rekonštrukciu exteriéru a interiéru zdravotného strediska. V obci sa nachádza lekárň.

Za ďalšou primárnou, sekundárnou a terciárnou zdravotnou starostlivosťou dochádzajú obyvatelia obce do okresného mesta Humenné a do krajského mesta Prešov.

3.1.4.1.4 Sociálne služby

V obci poskytuje svoje služby denný stacionár, ktorého prevádzkovateľom je obec Koškovce. Stacionár poskytuje svoje služby od 9.1.2017. Celková kapacita zariadenia je 34 osôb. Sociálne služby sú poskytované ambulantnou formou.

Iné sociálne služby v obci nie sú dostupné.

3.1.4.1.5 Kultúrne inštitúcie a kultúrne pamiatky

Kultúrne zariadenia

Medzi kultúrne zariadenia vo vlastníctve obce patrí obecná knižnica a kultúrny dom. Cirkevné stavby sú zastúpené dvoma kostolmi, starým kostolom (z roku 1584), ktorý je zaradený k národným kultúrnym pamiatkam a novým kostolom zasväteným Duchu Svätému, ktorý bol vysvätený v roku 1982.

Národné kultúrne pamiatky

Jedinou pamiatkou, ktorá bola zaradená k národným kultúrnym pamiatkam je starý kostol. Kostol bol postavený v roku 1584 v prevládajúcom klasicistickom štýle. K národným kultúrnym pamiatkam bol zaradený v roku 1988 s číslom ÚZPF (Ústredný zoznam pamiatkového fondu) 10422/1.



3.1.4.2 Technická infraštruktúra

3.1.4.2.1 Cestná sieť a dopravné systémy

Cestná sieť

Katastrálnym územím obce prechádza pre región dôležitá cesta II. triedy číslo 559 (s celkovou dĺžkou cca 1km v rámci katastra), smerujúca z mesta Humenné do mesta Medzilaborce, ktorá sa v meste Humenné napája na cestu I. triedy č.74.

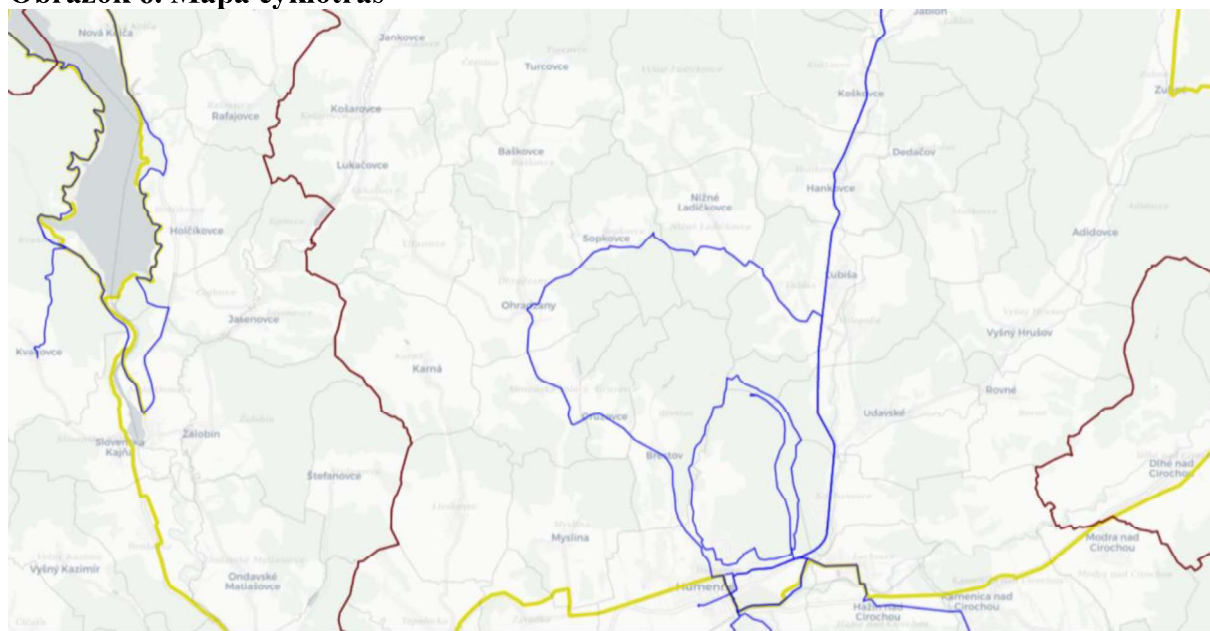
V rámci územia obce je využívaná taktiež cesta III. triedy č. 3845 (pôvodné číslo - 559008) s dĺžkou 0,177km, smerujúca z komunikácie II. triedy č. 559 k železničnej stanici Koškovce. Cesta III/3845 je v správe a údržbe SÚC PSK.

Obec má v správe a údržbe miestne komunikácie s dĺžkou viac než 4 km.

Cyklodoprava

V obci sa nenachádzajú žiadne cyklistické chodníky ani cyklotrasy, preto obyvatelia využívajú na cyklistickú dopravu alebo cykloturistiku mieste komunikácie, ale aj komunikácie II. a III triedy, poľné cesty a turistické trasy.

Obrázok 6. Mapa cyklotrás



Zdroj: <https://geopresovregion.sk>, (Kostrová sieť cyklotrás PSK 2023, Legalizované cyklotrasy)

Cestná doprava

Autobusová doprava:

Obyvatelia obce majú cestnú osobnú dopravu v rámci okresu a kraja zabezpečenú priebežnými linkami SAD Humenné. Dopravné spojenie v rámci kraja je zabezpečené aj inými prepravnými spoločnosťami.



Železničná doprava

Katastrálnym územím obce prechádza železničná trať. Trať prechádzajúca obcou je využívaná v smere Michal'any ↔ Humenné ↔ Medzilaborce ↔ Lupkóv. Trať slúži na verejnú osobnú, ale aj nákladnú dopravu. Z dlhodobého hľadiska trať ovplyvnila vývoj regiónu.

3.1.4.2.2 Vodné hospodárstvo

Zásobovanie pitnou vodou

Viac než 90% domácností v obci je zásobovaných pitnou vodou z verejného vodovodu. Vodovodná sieť v obci je napojená na Východoslovenskú vodárenskú sústavu – zásobovaná z Vodárenskej nádrže Starina a tá slúži ako hlavný zdroj pitnej vody pre Prešovský kraj. Ostatné domácnosti využívajú ako primárny zdroj pitnej vody obecný vodovod ako aj studne.

Čistenie odpadových vôd a kanalizácia

V súčasnosti obec plánuje v rámci Opatrenia “Investície do technickej infraštruktúry, zvyšovania energetickej efektívnosti budov vo vlastníctve obce, vrátane využitia OZE, do odpadového hospodárstva do zberného dvora” rekonštrukciu kanalizácie, vybudovanie kanalizácie pre nové ulice, vybudovanie kanalizácie v časti Šihok. obce Na kanalizačnú sieť je napojených menej ako 25% obyvateľov obce. Odpadová voda je kanalizačnou sieťou dopravená do čistiarne odpadových vôd.

3.1.4.2.3 Energetické hospodárstvo

Zásobovanie plynom

Prevažná časť obce (viac než 90% domácností) je plynofikovaná. Ako primárny zdroj na vykurovanie domácností, ohrev teplej vody, ale aj varenie využívajú obyvatelia zemný plyn. Obyvatelia obce využívajú aj iné typy médií, ako je napríklad elektrická energia, či tuhé palivá.

Zásobovanie elektrickou energiou

Zastavené územie obce je zásobované elektrickou energiou prostredníctvom siete NN, ktorá je tvorená prevažne vzdušným vedením (betónovými stĺpmi).

Svetelné body verejného osvetlenia sú umiestnené kombinovane na stĺpoch osvetlenia, stĺpoch NN a telekomunikačných stĺpoch.

3.1.4.2.4 Telekomunikácie

Mobilné siete



Pokrytie službami mobilných operátorov v obci je dostatočné. Obyvatelia môžu využívať služby všetkých operátorov pôsobiacich na území Slovenska.

Internetové pripojenie

Obyvatelia obce využívajú prevažne pripojenie prostredníctvom mobilného a optický internet. Doplnkovo sú využívané aj iné formy internetového pripojenia (satelitný, mikrovlnný internet).

Obecný rozhlas

Obec ma zriadený obecný rozhlas. Rozvody sú kombinovane na stĺpoch osvetlenia, alebo stĺpoch NN. Ústredňa sa nachádza v priestoroch obecného úradu.

3.1.4.2.5 Odpadové hospodárstvo

V obci je riešený zber komunálneho odpadu prostredníctvom zberných nádob a kontajnerov. Vývoz komunálneho a separovaného odpadu (papier, sklo, plasty a iné) z domácností je zabezpečený v pravidelných intervaloch spoločnosťou FÚRA, s.r.o.

Obec v rámci Opatrenia “Investície do technickej infraštruktúry, zvyšovania energetickej efektívnosti budov vo vlastníctve obce, vrátane využitia OZE, do odpadového hospodárstva do zberného dvora” plánuje projektový zámer Zberný dvor a vybavenie.

3.1.4.3 Štandardy minimálnej vybavenosti obce

Tabuľka 16.Vybavenosť obce

Výber ukazovateľov	Odporúčaná vybavenosť	Stav v obci
Školstvo		
Materská škola	•	Áno
Telovýchova a šport		
Ihrisko pre deti	•	Áno
Ihrisko pre mládež a dospelých	•	Nie
Ihrisko maloplošné (menej ako 2000m ² plochy)	•	Áno
Cestovný ruch – verejné ubytovanie		
Horské apartmány	o	Nie
Zdravotníctvo a sociálne služby		
Ambulancie	o	Áno
Maloobchod		
Potraviny, zmiešaný tovar	•	Áno
Kultúra		
Knižnica (obecná, regionálna, krajská)	o	Áno
Výstavné priestory (výstavné areáli a siene)	•	Nie
Kultúrno –osvetové zariadenia, klubovne	•	Áno
Kostoly, modlitebne, synagógy, meditačné priestory	o	Áno
Cintoríny, domy smútku, urnové háje, krematóriá	•	Áno
Zeleň		
Parky a iné typy verejnej parkovej zelene	o	Nie
Zeleň v obytných územiach	o	Áno
Zeleň pri občianskej vybavenosti	•	Áno

Program rozvoja obce Koškovce
na obdobie 2024-2030



Ostatná zeleň (cintoríny, kempy, zeleň peších zón, ...)	•	Áno
Zeleň pri výrobných a priemyselných areáloch	•	Nie
Prírodná zeleň (lesy)	•	Áno
Služby		
Služby pre obyvateľov (murár, elektrikár, a iné)	•	Áno

- odporúčaná vybavenosť o alternatívne doplnenie vybavenosti



3.1.5 Zhodnotenie súčasného stavu územia - SWOT analýza

Často využívaný nástroj v oblasti strategického plánovania, pomocou ktorého je možné vyhodnotiť interné a externé podmienky ovplyvňujúce rozvoj územia, je univerzálna analytická technika, tzv. SWOT analýza. Metóda SWOT analýza hodnotí, resp. monitoruje obec z pohľadu jej kľúčových interných silných a slabých stránok, ale aj z pohľadu možných kľúčových externých príležitostí a ohrození. V uvedenej SWOT analýze sú cielene a prehľadne členené údaje, informácie o ktoré sa opierajú spracovatelia v procese vypracovania rozvojovej stratégie. SWOT analýza núti rozmyšľať o tom, čo je naozaj dôležité pri dosahovaní cieľa.

VÝKONNOSŤ MIESTNEJ EKONOMIKY

Silné stránky	Slabé stránky
<ul style="list-style-type: none"> - dobrá geografická poloha - dobrá dopravná dostupnosť - autobusové a železničné spojenie - katastrálnym územím obce prechádza cesta II. triedy smerujúca z mesta Humenné do mesta Medzilaborce - v rámci územia obce je využívaná cesta III. triedy smerujúca z komunikácie II. triedy k železničnej stanici Koškovce - obcou prechádza železničná trať Michaľany ↔ Humenné ↔ Medzilaborce ↔ Lupków - triedenie odpadu - záujem samosprávy o vytvorenie priaznivého prostredia pre podnikanie podporujúce rozvoj miestnej ekonomiky - etablovaní MSP - kataster obce je zastúpený lesnými pozemkami 	<ul style="list-style-type: none"> - nízky rozpočet obce - zlý technický stav a absencia MK, vrátane chodníkov - nedostatok parkovísk - zastaralá a nedostatočne vybudovaná verejná kanalizačná infraštruktúra - nižšia miera pracovných príležitostí - nízka diverzifikácia v ekonomických činnostiach - málo využívané objekty na zvyšovanie pracovných príležitostí - vysoká energetická náročnosť budov vo vlastníctve obce, resp zlý stavebno-technický stav budov (OcÚ, ZŠ s MŠ, budova bývalej pošty) - nedokončené pozemkové úpravy - absencia cyklotrás a súvisiacej infraštruktúry - absencia zberného dvora
Príležitosti	Ohrozenia
<ul style="list-style-type: none"> - blízkosť okresného mesta - blízkosť väčších zamestnávateľov etablovaných na trhu - atraktivnosť obce pre mladé rodiny - atraktivnosť obce z pohľadu podnikateľov - úspešnosť pri čerpaní z EŠIF 	<ul style="list-style-type: none"> - viac pracovných príležitostí a lepšia finančná motivácia mladých v iných regiónoch, v zahraničí - neochota podnikateľských subjektov etablovať sa v obci - znižovanie počtu SZČO a PO



<ul style="list-style-type: none"> - možnosť podpory definovaných oblastí z EŠIF - možnosť podpory definovaných oblastí z iných finančných mechanizmov 	<ul style="list-style-type: none"> - neúspešnosť pri čerpaní finančných prostriedkov z iných finančných mechanizmov
--	--

SLUŽBY, AKTÍVNE ZAČLENENIE

Silné stránky	Slabé stránky
<ul style="list-style-type: none"> - dobrá geografická poloha - existujúci prírodný a kultúrny potenciál - do katastra zasahuje chránené územie európskeho významu "Stredný tok Laborca" - zachovaný vidiecky ráz územia - kvalitné ekosystémové služby - relatívne zachovalé životné prostredie - prírodný a kultúrny potenciál pre oblasť VCR - vybudovaná vzdelávacia infraštruktúra ZŠ s MŠ - vybudovaná infraštruktúra a ponuka služieb v oblasti zdravotníctva - služby denného stacionára - bezpečnostné prvky v obci - dostupnosť internetu - voľnočasová infraštruktúra - vypracované strategické dokumenty (PRO, ÚPN, PHSR) 	<ul style="list-style-type: none"> - nepriaznivý vývoj vekovej štruktúry (vyššie % obyvateľov v poproduktívnom veku – 20,04 ako v predproduktívnom veku – 11,61%) - vývoj trvale bývajúceho obyvateľstva obce má dlhodobý klesajúci charakter - absencia viacerých typov ihrísk - zlý technický stav interiéru denného stacionára - zlý technický stav verejných priestranstiev - obec nemá dostatočnú ponuku služieb zabezpečujúcich bezpečnosť obyvateľov - nízka úroveň prevencie pred kriminalitou (absencia kamerového systému, zlý technický stav, resp. absencia miestnych komunikácií) - nízke zastúpenie zelenej infraštruktúry - nižšia miera pracovných príležitostí - absencia bytov (bytový dom) - nedostatočná kapacita obecného pohrebiska - Absencia oddychovej zóny
Príležitosti	Ohrozenia
<ul style="list-style-type: none"> - vytvorenie priaznivých podmienok pre rozvoj vidieckeho cestovného ruchu napr. aj prostredníctvom štátnych dotácií a NFP - možnosť podpory definovaných oblastí z EŠIF - možnosť podpory definovaných oblastí z iných finančných mechanizmov 	<ul style="list-style-type: none"> - nedostatočný záujem zo strany návštevníkov - nedostatočný záujem o poskytovanie služieb zo strany podnikateľov - nedostatok štátnych dotácií na skvalitnenie infraštruktúry služieb



3.2 Analýza vonkajšieho prostredia

Rozvoj územia, ako aj rozvoj miestnych ekonomík, je ovplyvňovaný „vnútornými a vonkajšími“ faktormi a kombináciou ich vzájomného pôsobenia. Medzi faktory ovplyvňujúce rozvoj územia patria endogénne a exogénne zdroje, ich vzájomná súvislosť a najmä schopnosť ich zhodnocovania. Prírodné a kultúrne zdroje, stav ekosystémov, stupeň rozvoja hospodárstva a priemyslu, kvalita služieb, zavádzanie vedy a výskumu do praxe, či stupeň ekonomickej aktivity v blízkom okolí, sú dôležitým determinantom rozvoja a schopnosti zhodnocovania potenciálu dôležitých pre rast konkurencieschopnosti relevantného územia, a teda aj miestnej ekonomiky, vrátane všetkých jej sektorov. Faktory ovplyvňujúce rozvoj územia, ako aj rozvoj miestnych ekonomík a rast ich konkurencieschopnosti, teda zároveň ovplyvňujú aj úroveň kvality života obyvateľov.

3.2.1 Vonkajšie faktory rozvoja územia, vplyv vonkajšieho prostredia na rozvoj územia, STEEP analýza

STEEP analýza, ktorá sa používa pri hodnotení vplyvu **vonkajšieho** prostredia na rozvoj obce, bola použitá v rámci analyzovania nasledujúcich faktorov vonkajšieho prostredia ovplyvňujúcich rozvoj a rast miestnej ekonomiky, konkurencieschopnosti a zvyšovanie kvality života obyvateľov. Súčasťou STEEP analýzy je hodnotenie vplyvu faktorov **sociálnej** (napríklad migrácia obyvateľstva, ponuka služieb, vzdelanosť, orientácia ekonomík blízkeho a vzdialenejšieho okolia, úroveň rozvoja cestovného ruchu, vrátane vidieckeho CR, dopravná obslužnosť), **technologickej** (napríklad inovácie v technológiách a technologických procesoch) **ekonomickej** (napríklad toky peňazí, tovaru, služieb, informácií a energií, ktoré môžu ovplyvňovať fungovanie, stav a rozvoj územia), **ekologickej a politickej** oblasti pôsobiacich z externého prostredia a ovplyvňujúcich interné prostredie.

Z hľadiska vplyvu vonkajšieho prostredia na rozvoj miestnej ekonomiky v obci je podstatný aj vplyv viacerých faktorov na úrovni Prešovského kraja. Obec Kamenica sa nachádza na území bývalej Šarišskej župy, a v súvislosti s tým sa na dotknutom území, časti súčasného Prešovského samosprávneho kraja, zachovali významné historické pamiatky.

Prešovský kraj je svojou rozlohou 8 973 km², ktorá zaberá 18,3 % rozlohy štátu, druhým najväčším krajom na Slovensku. Počtom obyvateľov 808 090 (ku 31.12.2022) je najväčším krajom. Spoločnú hranicu v rámci Slovenskej republiky má kraj s tromi krajmi, na juhu s Košickým samosprávnym krajom a na západe s Banskobystrickým a Žilinským samosprávnym krajom. Na severe je územie vymedzené štátnou hranicou Slovenskej republiky s Poľskou



republikou (Malopoľské a Podkarpatské vojvodstvo) v dĺžke asi 360 km. Na východe je územie vymedzené štátnou hranicou s Ukrajinou (Zakarpatská oblasť) v dĺžke asi 38 km.

Územie kraja je z hľadiska územného usporiadania Slovenskej republiky vymedzené samosprávnym územným celkom Prešovského samosprávneho kraja a zahŕňa 665 samosprávnych území obcí a z toho 23 samosprávnych území miest ktoré sú vytvorené zo 724 katastrálnych území. V kraji sa teda nachádza 665 obcí, najviac v rámci SR a je rozčlenený do 13 okresov (Prešov, Bardejov, Humenné, Kežmarok, Levoča, Medzilaborce, Poprad, Sabinov, Snina, Stará Ľubovňa, Stropkov, Svidník a Vranov nad Topľou. Rozlohou najväčšími sú okresy Poprad, Bardejov a Prešov, naopak plošne najmenšími sú okresy Levoča, Stropkov a Medzilaborce). Z celkového počtu obyvateľov žije 47,9 % v mestách (v krajskom meste ku 31.12.2022 žilo 82 297 obyvateľov (ŠÚ SR,2023)

Spomedzi všetkých krajov je v Prešovskom kraji dlhodobý najvyšší prirodzený prírastok. Na druhej strane sa z Prešovského kraja vysťahovalo najviac obyvateľov. K medziročnému nárastu počtu obyvateľov vo veku 65 a viac rokov došlo vo všetkých okresoch Prešovského kraja. Veková štruktúra populácie Prešovského kraja ku 31.12.2022 v porovnaní s predchádzajúcimi rokmi naznačuje demografické starnutie obyvateľstva.

Situácia mladých ľudí na trhu práce v Prešovskom kraji nie je lichotivá. Index ekonomickej závislosti mladých ľudí je 27,94%, a teda najvyšší spomedzi všetkých krajov.

Táto situácia núti nezamestnaných mladých ľudí vycestovať za prácou do krajín Európskej únie. Rizikovou skupinou z hľadiska uplatnenia na trhu práce sa stávajú aj nezamestnaní nad 45 rokov veku, u ktorých nízka jazyková vybavenosť a zdravotné problémy sťažujú hľadanie práce doma aj v zahraničí.

Aj keď Prešovský kraj na základe ekonomických ukazovateľov patrí k zaostalejším regiónom Slovenska, nenasvedčuje tomu územie bohaté na prírodné, kultúrne a historické zdroje. Prírodné prostredie je relatívne málo narušené najmä v oblastiach s nízkou ekonomickou aktivitou.

Na území kraja sa nachádza 76 území európskeho významu. Územie kraja je kvôli vyhovujúcej geologickej stavbe veľmi bohaté na výskyt minerálnych a termálnych vôd. Zastúpené sú všetky známe typy minerálnych vôd (prírodné minerálne vody, prírodné liečivé vody a prírodné minerálne vody stolové, okrem rádioaktívnych, niektoré dokonca vo veľkých koncentráciách). Sú považované za vzácny prírodný zdroj a bezpochyby sú ďalším predpokladom rozvoja územia. Na území kraja sa nachádzajú aj jedny z najstarších kúpeľov na Slovensku - Bardejovské kúpele.



3.3 Identifikácia potrieb a možných riešení

Vo väzbe na výstupy analytickej časti, vrátane SWOT analýzy, s dôrazom na existujúci potenciál využiteľný na podnietenie rozvojových stimulov obce a možnosti jeho zhodnotenia sú v tejto časti identifikované potreby, návrhy možných riešení, týkajúce sa územia obce a do určitej miery aj širšieho okolitého regiónu spadajúceho do okresu.

Tieto potreby je možné zároveň chápať ako tzv. „rozvojové výzvy“ pre riešené územie. Ich transformáciou do konkrétnych projektových zámerov a pomocou správne nastavených politík v dotknutých oblastiach je možné v dlhodobom horizonte zabezpečiť pozitívny trend v oblasti rozvoja, rastu a konkurencieschopnosti miestnych ekonomík.

Pri dodržaní princípu udržateľného využívania a zhodnocovania potenciálu územia s cieľom rozvoja územia je predpoklad dosiahnuť vyvážený a udržateľný rozvoj územia a vyššiu kvalita života.

Identifikácia konkrétnych potrieb

1. Budovať a modernizovať kvalitnú infraštruktúru pre dostupné a kvalitné poskytovanie služieb. Cielene investovať do technickej, sociálnej, vzdelávacej infraštruktúry, infraštruktúry malých rozmerov a infraštruktúry súvisiacej s voľným časom a oddychom, v nadväznosti na podporu aktívneho života a zdravého starnutia
2. Zvyšovať energetickú efektívnosť v budovách vo vlastníctve obce, využiť OZE
3. Budovať kvalitnú environmentálnu infraštruktúru s cieľom vyššej dostupnosti odvádzania a čistenia odpadových vôd
4. Podporiť výstavbu zberného dvora a znižovať množstvo komunálneho odpadu, biologicky rozložiteľného odpadu.
5. Zachovať kvalitu ekosystémov, zvyšovať ekosystémový prístup a podporovať budovanie zelenej a modrej infraštruktúry.
6. Podporovať rozvoj cestovného ruchu/vidieckeho cestovného ruchu – služieb a infraštruktúry.
7. Vytvárať priaznivejšie podnikateľské prostredie a motivovať k zakladaniu mikro a malých podnikov.
8. Klásť väčší dôraz na ochranu, rozvoj, efektívne využívanie a zhodnocovanie endogénnych zdrojov, kultúrneho a prírodného dedičstva.



9. Klásť väčší dôraz na ochranu biologickej diverzity, efektívne využívať pôdu, podporovať ekosystémový prístup vrátane budovania zelenej a modrej infraštruktúry.



4 STRATEGICKÁ ČASŤ

Samospráva obce navrhla smerovanie politiky obce v horizonte do roku 2030 na základe výstupov z analytickej časti v predkladanom dokumente a v nadväznosti na víziu obce definovanú v PHSR na obdobie 2015-2023. Projektovými zámerni, ktoré sa jej podarilo do roku 2023 zrealizovať, vytvorila obec dobré predpoklady pre realizáciu opatrení a dosahovanie cieľa politiky v období 2024-2030. realizáciou projektových zámerov obec zabezpečí udržateľný hospodársky, sociálny a územný rozvoj obce, s ohľadom na jej potenciál, na ochranu a zhodnotenie historického a kultúrneho dedičstva, bezpečnosť, ochranu prírody a na dodržanie zásady rešpektovania medzinárodných záväzkov v oblasti životného prostredia. Regionálny rozvoj stále viac závisí od schopnosti miestnej správy získavať prostriedky z viacerých zdrojov. Miestni podnikatelia a občianska spoločnosť budú popri regionálnej a miestnej samospráve priamymi aktérmi s významným vplyvom na vnútorný rozvoj regiónov. Významnú rolu pri podpore rozvojových stimulov pre vidiecke oblasti bude i naďalej zohrávať verejná a štátna správa vyčlenením zdrojov na ich podporu, či už formou návratnej alebo nenávratnej pomoci, vytváraním regulačných mechanizmov, schém pomoci a podobne.

Kvôli lepšej orientácii sú aj v strategickej časti ciele politiky a špecifické ciele spracované do prehľadných tabuliek.

POLITIKA

INTEGRITA A SÚDRŽNOSŤ

CIEĽ POLITIKY SPOKOJNEJŠÍ OBYVATELIA, PROSPERUJÚCE ÚZEMIE

ŠPECIFICKÝ CIEĽ :
Budovaním integrity územia a moderným prístupom samosprávy k zabezpečeniu verejných záležitostí
vytvoriť atraktívny región

1P1 KVALITNEJŠIE A DOSTUPNEJŠIE SLUŽBY. SOCIÁLNA INKLÚZIA

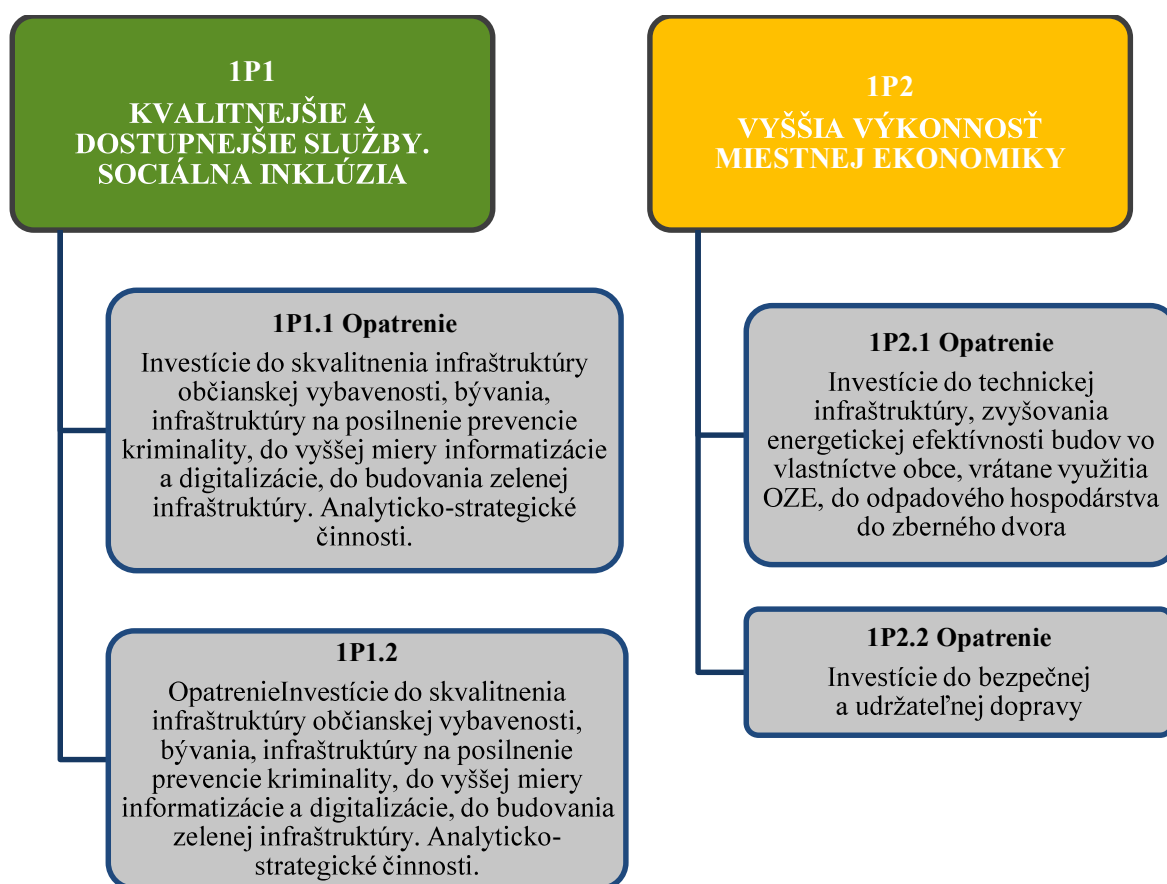
1P2 VYŠŠIA VÝKONNOSŤ MIESTNEJ EKONOMIKY



5 PROGRAMOVÁ ČASŤ

Identifikované potreby stanovené v jednej z predchádzajúcich častí sú transformované a integrované do jednotnej štruktúry priorít a opatrení. Opatrenia a projektové zámery v tejto časti sú nástrojmi na dosiahnutie cieľov politiky v rámci definovaných priorít. Ciele politiky sú prierezové, a preto programová časť logicky nadväzuje na strategickú časť. Výsledkom procesu implementácie PRO bude vytvorenie prostredia priaznivého pre zvyšovanie výkonnosti miestnej ekonomiky, dotknutých subjektov, ale aj vytvorenie prostredia priaznivého pre zvyšovanie kvality života obyvateľov.

Konkrétne projektové zámery, ktoré obec plánuje realizovať v období 2024-2030, navrhnuté na základe identifikovaných potrieb, sú kvôli lepšej prehľadnosti aj v programovej časti spracované v tabuľkách.





Priorita	Opatrenie	Aktivita
Kvalitnejšie a dostupnejšie služby. Sociálna inklúzia	1P1.1 Investície do skvalitnenia služieb a infraštruktúry v oblasti sociálnej, vzdelávania, kultúry, zdravotníctva, zdravého životného štýlu a aktívneho trávenia voľného času. Aktívne začlenenie znevýhodnených a zraniteľných skupín obyvateľov	1P1.1.1 Výstavba detského dopravného ihriska s interaktívnou učebňou
		1P1.1.2 Rekonštrukcia vnútorných priestorov denného stacionára
		1P1.1.3 Výstavba amfiteátra a letného kina
		1P1.1.4 Rekonštrukcia sály kultúrneho domu
		1P1.1.5 Rekonštrukcia exteriéru a interiéru zdravotného strediska
		1P1.1.6 Výstavba detského ihriska v centre obce
		1P1.1.7 Výstavba ihriska s exteriérovými športovými a hracími prvkami
		1P1.1.8 Výstavba multifunkčného ihriska
		1P1.1.9 Zriadenie klziska - ľadovej plochy pre obyvateľov obce
		1P1.1.10 Dokončenie interiéru a exteriéru budovy na futbalovom ihrisku, vrátane hygienických zariadení
	1P1.2 Investície do skvalitnenia infraštruktúry občianskej vybavenosti, bývania, infraštruktúry na posilnenie prevencie kriminality, do vyššej miery informatizácie a digitalizácie, do budovania zelenej infraštruktúry. Analyticko-strategické činnosti.	1P1.2.1 Výstavba obecnej bytovky
		1P1.2.2 Realizácia oplozenia ZŠ s MŠ Koškovce
		1P1.2.3 Vybudovanie nového cintorína s opločením
		1P1.2.4 Sadové a parkové úpravy verejnej zelene
		1P1.2.5 Zriadenie oddychovej zóny pri Laborci
		1P1.2.6 Modernizácia hasičskej zbrojnice
		1P1.2.7 Budovanie kamerového systému v obci
		1P1.2.8 Dokončenie nového ÚPN obce
		1P1.2.9 Spracovanie pasportu miestnych komunikácií a dopravného značenia

Priorita	Opatrenie	Aktivita
Vyššia výkonnosť miestnej ekonomiky	1P2.1 Investície do technickej infraštruktúry, zvyšovania energetickej efektívnosti budov vo vlastníctve obce, vrátane využitia OZE, do odpadového hospodárstva do zberného dvora	1P2.1.1 Zberný dvor a vybavenie
		1P2.1.2 Znižovanie energetickej náročnosti ZŠ s MŠ, s využitím OZE
		1P2.1.3 Znižovanie energetickej náročnosti OcÚ, s využitím OZE
		1P2.1.4 Rekonštrukcia bývalej pošty
		1P2.1.5 Rekonštrukcia kanalizácie
		1P2.1.6 Vybudovanie kanalizácie pre nové ulice
		1P2.1.7 Vybudovanie kanalizácie v časti Šihok
	1P1.2 Investície do bezpečnej a udržateľnej dopravy	1P2.2.1 Rekonštrukcia miestnych komunikácií
		1P2.2.2 Výstavba chodníkov v obci
		1P2.2.3 Vybudovanie chýbajúcich parkovísk
		1P2.2.4 Výstavba cyklotrasy



V súlade s uplatnením princípu integrovaných územných investícií a integrovaného prístupu k územnému rozvoju obec predkladaným programom rozvoja plynule nadviaže na ciele programu hospodárskeho a sociálneho rozvoja obce na obdobie 2015-2023, ktorého snahou bolo novým prístupom k podpore rozvoja miestnej ekonomiky a novým nasmerovaním „občianskej politiky“ naplniť víziu:

„PROSPERUJÚCA OBEC KOŠKOVCE“

V záujme dosahovania cieľov politiky je nutné cielene nasmerovať intervencie do územia s vysokým rozvojovým potenciálom pre daný cieľ politiky a špecifický cieľ a zabezpečiť tak výkonnosť a rast konkurencieschopnosti a rozvoja miestnej ekonomiky s pozitívnym dopadom na zvýšenie kvality života obyvateľov.

Výsledkom implementácie strednodobého strategického dokumentu bude efektívne, múdre a moderné plánovanie, integrovaný prístup a integrované investície podporujúce rozvoj obce.



5.1 Špecifikácia a popis opatrení

Stratégia obce svojim zameraním korešponduje so stratégiami nielen na národnej, ale nepochybne aj na európskej úrovni. Zameraním opatrení sa obec snaží prispieť k riešeniu viacerých globálnych problémov a práve tým zameranie opatrení nadväzuje, resp. dopĺňa viaceré strategické dokumenty o špecifiká premietnuté do lokálnej úrovne. Cieľom realizácie projektových zámerov je prispieť k napĺňaniu cieľov EÚ v oblasti dostupnosti služieb, komunitného rozvoja a aktívneho začlenenia, v súvislosti s demografickým vývojom, v oblasti zvyšovania zamestnanosti, napr. podporou inovácií v CR, v oblasti klímy a adaptačných opatrení na zmenu klímy, v oblasti efektívneho hospodárenia s energiami a vodou, v oblasti nakladania s odpadom, a pod.

Presne cieleými investíciami do jednotlivých oblastí plánuje obec zvýšiť výkonnosť miestnej ekonomiky. Integráciou jednotlivých procesov prostredníctvom spájania dostupných zdrojov (finančných, ľudských, materiálnych a iných) a rešpektovaním existujúcej legislatívy, ako aj ďalších dokumentov na rôznych úrovniach, obec zabezpečí dosiahnutie stanovených cieľov.

V zmysle platnej legislatívy predstavujú štrukturálne fondy doplnkový zdroj financovania potrieb podporujúcich miestny a regionálny rozvoj.

Všetky opatrenia a aktivity v rámci jednotlivých prioritných oblastí budú v zmysle zákona o ochrane prírody a krajiny zabezpečovať ochranu chránených území, rešpektovať nehnuteľné NKP zapísané v ÚZPF, rešpektovať evidované archeologické lokality a bližšie nelokalizované ojedinelé nálezy a rešpektovať priority rozvoja dopravnej infraštruktúry

CIEĽ POLITIKY 1

SPOKOJNEJŠÍ OBYVATELIA, PROSPERUJÚCE ÚZEMIE

ŠPECIFICKÝ CIEĽ

Budovaním integrity územia a moderným prístupom samosprávy k zabezpečeniu verejných záležitostí vytvoriť atraktívny región

OZE prispievajú k ochrane životného prostredia a k diverzifikácii činností v oblasti poľnohospodárstva a priemyslu. Podporujú inovácie a rozvoj informačných technológií. Cieľom energetickej politiky SR je zvyšovanie podielu obnoviteľných zdrojov energie na výrobe elektriny a tepla. Dobrý manažment obnoviteľných zdrojov energie je v súlade s princípmi trvalo udržateľného rozvoja a jedným z pilierov ekonomického rastu spoločnosti.



Opatrenia, ktoré sa týkajú zlepšenia úspor energie, sa snaží EÚ dosiahnuť prostredníctvom aktualizovanej a revidovanej smernice o obnoviteľných zdrojoch energie. Cieľom ktorej je zvýšiť podiel energie z obnoviteľných zdrojov do roku 2030 na 40% podiel. Samospráva obce plánuje realizovať také projektové zámery, ktoré prispievajú k udržateľnému miestnemu hospodárstvu v oblasti energetiky.

Podľa programu predchádzania vzniku odpadu v rámci SR je dôležitý posun od materiálového zhodnocovania odpadov k predchádzaniu ich vzniku. Komunálny odpad tvorí až 27% celkového odpadu vyprodukovaného v EÚ. Slovenský obyvateľ vyprodukuje za rok 496 kg komunálneho odpadu, čím sa Slovenská republika umiestnila na 12 mieste z 27 krajín EÚ, pričom najmenej odpadu vyprodukovalo Rumunsko – 302kg a najviac Rakúsko až cca 834 kg. Podiel recyklácie a kompostovania komunálneho odpadu tvorí na Slovensku 48,9%, pričom najvyššie % recyklácie a kompostovania (71,1) patrí Nemecku a najnižšie % 11,3 patrí Rumunsku (zdroj Európsky parlament, 2021). Miera skládkovania, okrem hlavných minerálnych odpadov, je najnižšia v Dánsku, tvorí 1%, najvyššia v Estónsku – 83% a na Slovensku je miera skládkovania 31% (zdroj Európsky parlament, 2021). Samospráva obce plánuje realizovať také projektové zámery, ktoré prispievajú k udržateľnému miestnemu hospodárstvu v oblasti obehového hospodárstva.

Kvalita života obyvateľov obce úzko súvisí s miestnym ekonomickým rozvojom. Rozvoj, rast a konkurencieschopnosť miestnej ekonomiky sú ovplyvňované viacerými faktormi. Jedným z týchto faktorov je kvalita a dostupnosť ponúkaných služieb a kvalitná infraštruktúra. S cieľom zvýšenia kvality života obyvateľov popri rekonštrukcii a modernizácii miestnych pozemných komunikácií, ktoré sú súčasťou dopravného vybavenia obce, a sú základom dopravného spojenia, obec zároveň podporí aj výstavbu nových chodníkov v častiach, kde je potrebné ich dobudovať. Obec zároveň plánuje výstavbu viacerých parkovísk.

Preventívne opatrenia pred kriminalitou a vandalizmom, na ochranu verejného poriadku, bezpečnosti, zdravia, života a majetku, plánuje samospráva obce investíciu do inštalácie bezpečnostného kamerového systému.

Chránené územie európskeho významu “Stredný tok Laborca“, ktoré zasahuje do katastra obce je z pohľadu vidieckeho cestovného ruchu vhodné na realizáciu mäkkých foriem cestovného ruchu a realizáciu rôznych podujatí. Cieľom ochrany je dosiahnuť, aby sa stav európsky významných druhov a biotopov nachádzajúcich sa na chránenom území nezhoršoval.

V rámci komplexného prístupu a integrácie investícií do oblastí s rozvojovým potenciálom zabezpečí obec výstavbu cyklotrasy s asfaltovým povrchom, ktorá výrazne podporí rozvoj cestovného ruchu.



V rámci širšej a kvalitnejšej ponuky voľnočasových aktivít pre deti a mládež plánuje obec vybudovať detské ihrisko. Herné zostavy, edukatívne prvky, napr. kĺzačky, detské preliezky, hojdačky, kolotoče, zostavy na šplhanie a iné kreatívne prvky budú spĺňať najprísnejšie bezpečnostné normy a nároky na kvalitu. Zároveň budú konštruované tak, aby čo najviac odolávali možnému vandalizmu. Herné prvky môžu mať stavebnicový charakter a môžu sa dať ľubovoľne kombinovať, alebo rôzne dopĺňať. Aj po inštalovaní budú demontovateľné a v prípade potreby kedykoľvek premiestniteľné.

1P1 KVALITNEJŠIE A DOSTUPNEJŠIE SLUŽBY. SOCIÁLNA INKLÚZIA

1P1.1 Opatrenie

Investície do skvalitnenia služieb a infraštruktúry v oblasti sociálnej, vzdelávania, kultúry, zdravotníctva, zdravého životného štýlu a aktívneho trávenia voľného času. Aktívne začlenenie znevýhodnených a zraniteľných skupín obyvateľov.

Projektové/investičné zámery

- 1P1.1.1 Výstavba detského dopravného ihriska s interaktívnou učebňou
- 1P1.1.2 Rekonštrukcia vnútorných priestorov denného stacionára
- 1P1.1.3 Výstavba amfiteátra a letného kina
- 1P1.1.4 Rekonštrukcia sály kultúrneho domu
- 1P1.1.5 Rekonštrukcia exteriéru a interiéru zdravotného strediska
- 1P1.1.6 Výstavba detského ihriska v centre obce
- 1P1.1.7 Výstavba ihriska s exteriérovými športovými a hracími prvkami
- 1P1.1.8 Výstavba multifunkčného ihriska
- 1P1.1.9 Zriadenie klziska - ľadovej plochy pre obyvateľov obce
- 1P1.1.10 Dokončenie interiéru a exteriéru budovy na futbalovom ihrisku, vrátane hygienických zariadení

1P1.2 Opatrenie

Investície do skvalitnenia infraštruktúry občianskej vybavenosti, bývania, infraštruktúry na posilnenie prevencie kriminality, do vyššej miery informatizácie a digitalizácie, do budovania zelenej infraštruktúry. Analyticko-strategické činnosti.

Projektové/investičné zámery

- 1P1.2.1 Výstavba obecnej bytovky
- 1P1.2.2 Realizácia oplotenia ZŠ s MŠ Koškovce
- 1P1.2.3 Vybudovanie nového cintorína s oplotením
- 1P1.2.4 Sadové a parkové úpravy verejnej zelene
- 1P1.2.5 Zriadenie oddychovej zóny pri Laborci
- 1P1.2.6 **Modernizácia hasičskej zbrojnice**



- 1P1.2.7 Budovanie kamerového systému v obci
- 1P1.2.8 Dokončenie nového ÚPN obce
- 1P1.2.9 Spracovanie pasportu miestnych komunikácií a dopravného značenia

1P2 VYŠŠIA VÝKONNOSŤ MIESTNEJ EKONOMIKY

1P2.1 Opatrenie

Investície do technickej infraštruktúry, zvyšovania energetickej efektívnosti budov vo vlastníctve obce, vrátane využitia OZE, do odpadového hospodárstva do zberného dvora

Projektové/investičné zámery

- 1P2.1.1 Zberný dvor a vybavenie
- 1P2.1.2 Znižovanie energetickej náročnosti ZŠ s MŠ, s využitím OZE
- 1P2.1.3 Znižovanie energetickej náročnosti OcÚ, s využitím OZE
- 1P2.1.4 Rekonštrukcia bývalej pošty
- 1P2.1.5 Rekonštrukcia kanalizácie
- 1P2.1.6 Vybudovanie kanalizácie pre nové ulice
- 1P2.1.7 Vybudovanie kanalizácie v časti Šihok

1P2.2 Opatrenie

Investície do bezpečnej a udržateľnej dopravy

Projektové/investičné zámery

- 1P2.2.1 Rekonštrukcia miestnych komunikácií
- 1P2.2.2 Výstavba chodníkov v obci
- 1P2.2.3 Vybudovanie chýbajúcich parkovísk
- 1P2.2.4 Výstavba cyklotrasy

K základným predpokladom rozvoja územia patrí využívanie a efektívne zhodnotenie endogénnych zdrojov, a to aj prostredníctvom diverzifikácie činností zvyšujúcich efektívnosť lokálnej ekonomiky. Samospráva obce, v prípade zavádzania inovácií formou organizačných inovácií, inovácií procesov, alebo produktov môže v zmysle zákona o investičnej pomoci získať taktiež investičnú pomoc na projektové zámery spĺňajúce všeobecné podmienky na poskytnutie investičnej pomoci.



**Program rozvoja obce Koškovce
na obdobie 2024-2030**

5.2 Projektové zámery

Názov investora	Opatrenie	Projektový záměr - výstižný krátky popis	Oblasť, na ktorú je projektový záměr orientovaný	Ukazovateľ výstupu / Plánovaná hodnota	Stav pripravenosti PZ	Predpokladaný termín realizácie	Predpokladané náklady (€)	Zdroje financovania	
Obec Koškovce	Investície do skvalitnenia služieb a infraštruktúry v oblasti sociálnej, vzdelávania, kultúry, zdravotníctva, zdravého životného štýlu a aktívneho trávenia voľného času, do vyššej miery informatizácie a digitalizácie. Aktívne začlenenie znevýhodnených a zraniteľných skupín obyvateľov.	Výstavba detského dopravného ihriska s interaktívnou učebňou	Sociálna infraštruktúra a služby	m ²	V štádiu úvah	2027-2030	30 000,00	Štrukturálne fondy/iné fondy EU	
Obec Koškovce		Rekonštrukcia vnútorných priestorov denného stacionára	Sociálna infraštruktúra a služby	160 m ²	V štádiu úvah	2024-2026	300 000,00	Štrukturálne fondy/iné fondy EU	
Obec Koškovce		Investície do skvalitnenia služieb a infraštruktúry v oblasti sociálnej, vzdelávania, kultúry, zdravotníctva, zdravého životného štýlu a aktívneho trávenia voľného času, do vyššej miery informatizácie a digitalizácie. Aktívne začlenenie znevýhodnených a zraniteľných skupín obyvateľov.	Výstavba amfiteátra a letného kina	Sociálna infraštruktúra a služby	I kultúrna lokalita	V štádiu úvah	2027-2030	30 000,00	
Obec Koškovce		Rekonštrukcia sály KD	Rekonštrukcia sály KD	Sociálna infraštruktúra a služby	plocha 405 m ²	V štádiu úvah	2027-2030	400 000,00	Štrukturálne fondy/iné fondy EU
Obec Koškovce		Rekonštrukcia exteriéru a interiéru zdravotného strediska	Rekonštrukcia exteriéru a interiéru zdravotného strediska	Sociálna infraštruktúra a služby	I budova	V štádiu úvah	2027-2030	30 000,00	Štrukturálne fondy/iné fondy EU
Obec Koškovce		Výstavba detského ihriska v centre obce	Výstavba detského ihriska v centre obce	Infraštruktúra pre pohybové aktivity	plocha 50 m ²	V štádiu úvah	2024-2026	30 000,00	Štrukturálne fondy/iné fondy EU
Obec Koškovce		Výstavba ihriska s exteriérovými športovými a hracími prvkami	Výstavba ihriska s exteriérovými športovými a hracími prvkami	Infraštruktúra pre pohybové aktivity	plocha 30 m ²	V štádiu úvah	2027-2030	30 000,00	
Obec Koškovce		Výstavba multifunkčného ihriska pre obyvateľov obce	Výstavba multifunkčného ihriska pre obyvateľov obce	Infraštruktúra pre pohybové aktivity	plocha m ²	Spracovaná projektová dokumentácia	2024-2026	150 000,00	Štrukturálne fondy/iné fondy EU
Obec Koškovce		Dokončenie interiéru a exteriéru budovy na futbalovom ihrisku, vrátane hygienických zariadení	Zriadenie kiziska - ľadovej plochy pre obyvateľov obce	Infraštruktúra pre pohybové aktivity	plocha m ²	V štádiu úvah	2027-2030	50 000,00	
Obec Koškovce		Výstavba obcej bytovky	Dokončenie interiéru a exteriéru budovy na futbalovom ihrisku, vrátane hygienických zariadení	Infraštruktúra pre pohybové aktivity	plocha m ²	Spracovaná projektová dokumentácia	2027-2030	100 000,00	Štrukturálne fondy/iné fondy EU
Obec Koškovce		Realizácia oplatenia ZŠ s MŠ Koškovce	Výstavba obcej bytovky	Sociálna infraštruktúra a služby	osoba	Spracovaná štúdia	2027-2030	1 000 000,00	Štrukturálne fondy/iné fondy EU
Obec Koškovce		Vybudovanie nového cintorína s oplatením	Realizácia oplatenia ZŠ s MŠ Koškovce	Infraštruktúra malých rozmerov	m	V štádiu úvah	2027-2030	150 000,00	Štrukturálne fondy/iné fondy EU
Obec Koškovce	Sadové a parkové úpravy verejnej zelene	Vybudovanie nového cintorína s oplatením	Sociálna infraštruktúra a služby	počet 1	V štádiu úvah	2027-2030	50 000,00		
Obec Koškovce	Zriadenie oddychovej zóny pri Laborci.	Sadové a parkové úpravy verejnej zelene	Zelená infraštruktúra	3 sadové parky	V štádiu úvah	2027-2030	100 000,00		
Obec Koškovce	Vyššie miery informatizácie a digitalizácie, do budovania zelenej infraštruktúry. Analytiko-strategické činnosti.	Zriadenie oddychovej zóny pri Laborci.	Infraštruktúra malých rozmerov	1 zóna oddychu	V štádiu úvah	2024-2026	50 000,00		
Obec Koškovce	Modernizácia hasičskej zbrojnice	Modernizácia hasičskej zbrojnice	Technická infraštruktúra a služby	1 budova	V štádiu úvah	2024-2026	70 000,00		
Obec Koškovce	Budovanie kamerového systému v obci	Budovanie kamerového systému v obci	Technická infraštruktúra a služby	Kamerový systém na 6 budov	V štádiu úvah	2027-2030	50 000,00		
Obec Koškovce	Dokončenie nového ÚPN obce	Dokončenie nového ÚPN obce		počet 1	Zámer je pokračovaním real. proj.	2024-2026	0,00		



**Program rozvoja obce Koškovce
na obdobie 2024-2030**

Obec	Spracovanie pasportu miestnych komunikácií a dopravného značenia	počet I	V štádiu úvah	2024+2026	20 000,00	
Obec Koškovce	Zberný dvor a vybavenie	1 zberný dvor s príslušenstvom	Spracovaná projektová dokumentácia	2024+2028	160 000,00	
Obec Koškovce	Znížovanie energetickej náročnosti ZŠ s MŠ, s využitím OZE	1 sústava	V štádiu úvah	2027-2030	100 000,00	
Obec Koškovce	Znížovanie energetickej náročnosti OeÚ, s využitím OZE	1 budova	V štádiu úvah	2027-2030	30 000,00	
Obec Koškovce	Rekonštrukcia byvalej pošty	1 budova	V štádiu úvah	2024+2030	100 000,00	
Obec Koškovce	Rekonštrukcia kanalizácie	dĺžka 850 m	Zámer je pokračovaním už realizovaného projektu	2024 - 2025	365 000,00	Štrukturálne fondy/iné fondy EU
Obec Koškovce	Výbudovanie kanalizácie pre nové ulice	dĺžka 1200 m	V štádiu úvah	2027	600 000,00	Štrukturálne fondy/iné fondy EU
Obec Koškovce	Výbudovanie kanalizácie v časti Šihok	dĺžka 3040 m	Prípravené povolenia, stanoviská	2024-2028	1 700 000,00	Štrukturálne fondy/iné fondy EU
Obec Koškovce	Rekonštrukcia miestnych komunikácií	dĺžka 4000 m	V štádiu úvah	2024-2026	400 000,00	Štrukturálne fondy/iné fondy EU
Obec Koškovce	Výstavba chodníkov v obci	dĺžka 4000 m	V štádiu úvah	2024-2026	200 000,00	Štrukturálne fondy/iné fondy EU
Obec Koškovce	Výbudovanie chýbajúcich parkovísk	počet 5	V štádiu úvah	2024-2030	160 000,00	Štrukturálne fondy/iné fondy EU
Obec Koškovce	Výstavba cyklotrasy	dĺžka 1500 m	V štádiu úvah	2027-2030	100 000,00	Štrukturálne fondy/iné fondy EU
1 Investície do technickej infraštruktúry, zvyšovania energetickej efektívnosti budov vo vlastníctve obce, vrátane využitia OZE, do odpadového hospodárstva do zberného dvora						
Doprava , cestná sieť- miestne komunikácie, chodníky, cyklo a turistické trasy, parkoviská - výstavba, rekonštrukcia, údržba						



5.3 Projektové zámery so spracovanou štúdiou / projektovou dokumentáciou / vydanými povoleniami

1P1 Kvalitnejšie a dostupnejšie služby. Sociálna inklúzia					
1P1.1.8 Výstavba multifunkčného ihriska					
Základné údaje					
Garant:		Obec			
Kontaktná osoba		Starosta / poverená osoba			
Začatie a ukončenie projektu		2024-2026			
Súčasný stav projektu		Spracovaná projektová dokumentácia			
Stav pred realizáciou		Nedostatok priestorov na voľnočasové aktivity			
Cieľ		Budovaním integrity územia a moderným prístupom samosprávy k zabezpečeniu verejných záležitostí vytvoriť atraktívny región			
Výstup		Multifunkčné ihrisko			
Výsledok		Vytvorenie prostredia podnecujúceho športové aktivity			
Dopad		Vyššia kvalita života obyvateľov, vyššia spokojnosť návštevníkov			
Realizácia projektu					
Fáza /míľnik		Predpokladaný termín			
Prípravná fáza (podľa potreby – projektová dokumentácia, stavebné povolenie, a iné)		-			
Príprava a podanie žiadosti o NFP		2024-2025			
Verejné obstarávanie a podpis zmluvy		2025			
Realizácia projektu / kolaudácia		2025-2026			
Financovanie projektu					
Druh výdavku	Náklady spolu v €	Zdroje financovania			
		EU	SR	Obec	Iné
Prípravná fáza					
Verejné obstarávanie					
Realizácia	150 000,00	x	x	x	x
Spolu	150 000,00	x	x	x	x

1P1 Kvalitnejšie a dostupnejšie služby. Sociálna inklúzia					
1P1.1.10 Dokončenie interiéru a exteriéru budovy na futbalovom ihrisku, vrátane hygienických zariadení					
Základné údaje					
Garant:		Obec			
Kontaktná osoba		Starosta / poverená osoba			
Začatie a ukončenie projektu		2027-2030			
Súčasný stav projektu		Spracovaná projektová dokumentácia			
Stav pred realizáciou		Zlý technický stav			
Cieľ		Budovaním integrity územia a moderným prístupom samosprávy k zabezpečeniu			



	verejných záležitostí vytvoriť atraktívny región				
Výstup	Rekonštruovaná budova budova				
Výsledok	Kvalitné zázemie pre športové aktivity				
Dopad	Lepšia dostupnosť športových aktivít				
Realizácia projektu					
Fáza /míľnik	Predpokladaný termín				
Prípravná fáza (podľa potreby – projektová dokumentácia, stavebné povolenie, a iné)	-				
Príprava a podanie žiadosti o NFP	2027				
Verejné obstarávanie a podpis zmluvy	2027-2028				
Realizácia projektu / kolaudácia	2028-2030				
Financovanie projektu					
Druh výdavku	Náklady spolu v €	Zdroje financovania			
		EU	SR	Obec	Iné
Prípravná fáza					
Verejné obstarávanie					
Realizácia	100 000,00	x	x	x	x
Spolu	100 000,00	x	x	x	x

1P1 Kvalitnejšie a dostupnejšie služby. Sociálna inklúzia

1P1.2.1 Výstavba obecnej bytovky

Základné údaje

Garant:	Obec
Kontaktná osoba	Starosta / poverená osoba
Začatie a ukončenie projektu	2027-2030
Súčasný stav projektu	Spracovaná štúdia
Stav pred realizáciou	Nedostupnosť bytov
Cieľ	Budovaním integrity územia a moderným prístupom samosprávy k zabezpečeniu verejných záležitostí vytvoriť atraktívny región
Výstup	Postavená obecná bytovka
Výsledok	Dostupnosť bývania
Dopad	Vyššia kvalita života

Realizácia projektu

Fáza /míľnik	Predpokladaný termín
Prípravná fáza (podľa potreby – projektová dokumentácia, stavebné povolenie, a iné)	2026
Príprava a podanie žiadosti o NFP	2026
Verejné obstarávanie a podpis zmluvy	2027-2030
Realizácia projektu/kolaudácia	2027-2030

Financovanie projektu

Druh výdavku	Náklady spolu v €	Zdroje financovania			
		EU	SR	Obec	Iné
Prípravná fáza					
Verejné obstarávanie					
Realizácia	1 000 000,00	x	x	x	



Spolu	15 000,00	x	x	x	
-------	-----------	---	---	---	--

1P2 Vyššia výkonnosť miestnej ekonomiky

1P2.1.1 Zberný dvor a vybavenie

Základné údaje

Garant:	Obec
Kontaktná osoba	Starosta / poverená osoba
Začatie a ukončenie projektu	2024-2028
Súčasný stav projektu	Spracovaná projektová dokumentácia
Stav pred realizáciou	Absencia vybavenia zberného dvora
Cieľ	Budovaním integrity územia a moderným prístupom samosprávy k zabezpečeniu verejných záležitostí vytvoriť atraktívny región
Výstup	Zberný dvor a zakúpené vybavenie
Výsledok	Vyššia kvalita práce s odpadom
Dopad	Ochrana kvality ekosystémových služieb

Realizácia projektu

Fáza /míľnik	Predpokladaný termín
Prípravná fáza (podľa potreby – projektová dokumentácia, stavebné povolenie, a iné)	-
Príprava a podanie žiadosti o NFP	2024-2026
Verejné obstarávanie a podpis zmluvy	2026-2027
Realizácia projektu / kolaudácia	2027-2028

Financovanie projektu

Druh výdavku	Náklady spolu v €	Zdroje financovania			
		EU	SR	Obec	Iné
Prípravná fáza					
Verejné obstarávanie					
Realizácia	160 000,00	x	x	x	x
Spolu	160 000,00	x	x	x	x

1P2 Vyššia výkonnosť miestnej ekonomiky

1P2.1.5 Rekonštrukcia kanalizácie

Základné údaje

Garant:	Obec
Kontaktná osoba	Starosta / poverená osoba
Začatie a ukončenie projektu	2024-2025
Súčasný stav projektu	Zámer je pokračovaním už realizovaného projektu
Stav pred realizáciou	Kanalizácia v nevyhovujúcom technickom stave
Cieľ	Budovaním integrity územia a moderným prístupom samosprávy k zabezpečeniu verejných záležitostí vytvoriť atraktívny región
Výstup	Zrekonštruovaná kanalizácia
Výsledok	Napojení EO na kanalizáciu



Dopad		Vyššia kvalita života obyvateľov			
Realizácia projektu					
Fáza /míľnik		Predpokladaný termín			
Prípravná fáza (podľa potreby – projektová dokumentácia, stavebné povolenie, a iné)		-			
Príprava a podanie žiadosti o NFP		-			
Verejné obstarávanie a podpis zmluvy		2024-2025			
Realizácia projektu / kolaudácia		2024-2025			
Financovanie projektu					
Druh výdavku	Náklady spolu v €	Zdroje financovania			
		EU	SR	Obec	Iné
Prípravná fáza	-				
Verejné obstarávanie	-				
Realizácia	365 000,00	x	x	x	x
Spolu	365 000,00	x	x	x	x

1P2 Vyššia výkonnosť miestnej ekonomiky					
1P2.1.7 Vybudovanie kanalizácie v časti Šihok					
Základné údaje					
Garant:		Obec			
Kontaktná osoba		Starosta / poverená osoba			
Začatie a ukončenie projektu		2024-2028			
Súčasný stav projektu		Pripravené povolenia, stanoviská			
Stav pred realizáciou		Absencia kanalizácie			
Cieľ		Budovaním integrity územia a moderným prístupom samosprávy k zabezpečeniu verejných záležitostí vytvoriť atraktívny región			
Výstup		Vybudovaná funkčná kanalizačná sieť			
Výsledok		Napojení EO			
Dopad		Vyššia kvalita života obyvateľov			
Realizácia projektu					
Fáza /míľnik		Predpokladaný termín			
Prípravná fáza (podľa potreby – projektová dokumentácia, stavebné povolenie, a iné)		2024-2025			
Príprava a podanie žiadosti o NFP		2024-2026			
Verejné obstarávanie a podpis zmluvy		2024-2026			
Realizácia projektu / kolaudácia		2025-2030			
Financovanie projektu					
Druh výdavku	Náklady spolu v €	Zdroje financovania			
		EU	SR	Obec	Iné
Prípravná fáza	-				
Verejné obstarávanie	-				
Realizácia	1 700 000,00	x	x	x	
Spolu	1 700 000,00	x	x	x	



5.4 Merateľné ukazovatele

Pre monitorovanie napĺňania jednotlivých cieľov a opatrení v rámci stanovených priorít boli zvolené ukazovatele výstupu. Ide o konkrétne produkty - výsledky jednotlivých aktivít definovaných v akčnom pláne. Výstupy nevedú ku kvalitatívnemu posudzovaniu. Indikátory výstupov sú merané vo fyzikálnych jednotkách ako je počet, kus, m, m².

Kvalitnejšie a dostupnejšie služby. Sociálna inklúzia				
Typ ukazovateľa	Ukazovateľ	Merná jednotka	Východisková hodnota	Cieľová hodnota
			Rok 2015	Rok 2023
1.P.1.1 Opatrenie: Investície do skvalitnenia služieb a infraštruktúry v oblasti sociálnej, vzdelávania, kultúry, zdravotníctva, zdravého životného štýlu a aktívneho trávenia voľného času. Aktívne začlenenie znevýhodnených a zraniteľných skupín obyvateľov.				
1P1.1.1 Výstavba detského dopravného ihriska s interaktívnou učebňou				
výstup	Plocha nového ihriska	m ²	0	
1P1.1.2 Rekonštrukcia vnútorných priestorov denného stacionára				
výstup	Zrekonštruovaná plocha	m ²	0	160
1P1.1.3 Výstavba amfiteátra a letného kina				
výstup	Počet podporených kultúrnych lokalít	kultúrna lokalita	0	1
1P1.1.4 Rekonštrukcia sály kultúrneho domu				
výstup	Zrekonštruovaná plocha	m ²	0	405
1P1.1.5 Rekonštrukcia exteriéru a interiéru zdravotného strediska				
výstup	Zrekonštruovaná budova	počet	0	1
1P1.1.6 Výstavba detského ihriska v centre obce				
výstup	Plocha detského ihriska	m ²	0	50
1P1.1.7 Výstavba ihriska s exteriérovými športovými a hracími prvkami				
výstup	Plocha ihriska	m ²	0	30
1P1.1.8 Výstavba multifunkčného ihriska				
výstup	Plocha ihriska	m ²	0	
1P1.1.9 Zriadenie klziska - ľadovej plochy pre obyvateľov obce				
výstup	Plocha klziska	m ²	0	
1P1.1.10 Dokončenie interiéru a exteriéru budovy na futbalovom ihrisku, vrátane hygienických zariadení				
výstup	Dokončená plocha	m ²	0	
1P1.2 Opatrenie Investície do skvalitnenia infraštruktúry občianskej vybavenosti, bývania, infraštruktúry na posilnenie prevencie kriminality, do vyššej miery informatizácie a digitalizácie, do budovania zelenej infraštruktúry. Analyticko-strategické činnosti.				
1P1.2.1 Výstavba obecnej bytovky				
výsledok	Počet užívateľov	osoba	0	
1P1.2.2 Realizácia oplotenia ZŠ s MŠ Koškovce				
výstup	Dĺžka oplotenia	m	0	
1P1.2.3 Vybudovanie nového cintorína s oplotením				
výstup	Nový cintorín	počet	0	1



1P1.2.4 Sadové a parkové úpravy verejnej zelene				
výstup	Podporené lokality – zelená infraštruktúra	počet	0	3
1P1.2.5 Zriadenie oddychovej zóny pri Laborci				
výstup	Podporené lokality – oddychová zóna	počet	0	1
1P1.2.6 Modernizácia hasičskej zbrojnice				
výstup	Modernizovaná budova	počet	0	1
1P1.2.7 Budovanie kamerového systému v obci				
výstup	Budovy s inštalovanými kamerami	počet	0	6
1P1.2.8 Dokončenie nového ÚPN obce				
výstup	Dokument ÚPN	počet	0	1
1P1.2.9 Spracovanie pasportu miestnych komunikácií a dopravného značenia				
výstup	Dokument Pasport MK	počet	0	1

1P2 VYŠŠIA VÝKONNOSŤ MIESTNEJ EKONOMIKY

Typ ukazovateľa	Ukazovateľ	Merná jednotka	Východisková hodnota	Cieľová hodnota
			Rok 2015	Rok 2023
1P2.1 Investície do technickej infraštruktúry, zvyšovania energetickej efektívnosti budov vo vlastníctve obce, vrátane využitia OZE, do odpadového hospodárstva do zberného dvora				
1P2.1.1 Zberný dvor a vybavenie				
výsledok	Zberný dvor	počet	0	1
1P2.1.2 Znižovanie energetickej náročnosti ZŠ s MŠ, s využitím OZE				
výstup	Celok OZE	sústava	0	1
1P2.1.3 Znižovanie energetickej náročnosti OcÚ, s využitím OZE				
výstup	Zrekonštruovaná plocha	m ²	0	
1P2.1.4 Rekonštrukcia bývalej pošty				
výstup	Zrekonštruovaná budova	počet	0	1
1P2.1.5 Rekonštrukcia kanalizácie				
výstup	Zrekonštruovaná kanalizácia	m	0	850
1P2.1.6 Vybudovanie kanalizácie pre nové ulice				
výstup	Vybudovaná kanalizácia	m	0	1200
1P2.1.7 Vybudovanie kanalizácie v časti Šihok				
výstup	Vybudovaná kanalizácia	m	0	3040
1P2.2 Investície do bezpečnej a udržateľnej dopravy				
1P2.2.1 Rekonštrukcia miestnych komunikácií				
výstup	Dĺžka zrekonštruovaných komunikácií	m	0	4000
1P2.2.2 Výstavba chodníkov v obci				
výstup	Dĺžka nových chodníkov	m	0	4000
1P2.2.3 Vybudovanie chýbajúcich parkovísk				
výstup	Nové parkoviská	počet	0	5
1P2.2.4 Výstavba cyklotrasy				
výstup	Postavený úsek	m	0	1500



6 REALIZAČNÁ ČASŤ

6.1 Zapojenie jednotlivých partnerov v procese realizácii PRO, inštitucionálne a organizačné zabezpečenie realizácie

Obec bude v procese schvaľovania, koordinácie, implementácie a monitorovania realizácie dokumentu postupovať v zmysle zákona č. 369/1990 Z.z. o obecnom zriadení, v znení neskorších predpisov. Partnermi v tomto procese môžu byť aj všetci dotknutí obyvatelia, zamestnávateľia, ako aj podnikateľské subjekty, ktorí prejavia záujem prispieť k rozvoju miestnej ekonomiky, a sú relevantnými hráčmi na poli regionálneho rozvoja.

6.2 Komunikačná stratégia a koordinácia

Počas vypracovávania strategického dokumentu Programu rozvoja obce Kamenica na obdobie 2024-2030 samospráva spolupracovala pri príprave jednotlivých prioritných oblastí s internými aj externými odborníkmi, sociálno - ekonomickými partnermi.

1. Konzultácie jednotlivých krokov
2. Pracovné stretnutia
3. Komunikácia
4. Zapracovanie pripomienok ku dokumentu a ich zohľadnenie v procese implementácie dokumentu
5. Poskytovanie informácií v procese implementácie strategického dokumentu v závislosti od požiadaviek a vo vzťahu k dotknutým cieľovým skupinám v súkromnom a verejnom sektore

6.3 Systém monitorovania a hodnotenia

Cieľom monitorovacích a hodnotiacich aktivít bude sledovať napĺňanie definovaných cieľov prostredníctvom ukazovateľov a sledovať prínos cielene umiestnených investícií k rozvoju miestnej ekonomiky a rastu jej konkurencieschopnosti, napríklad prostredníctvom zvyšovania počtu pracovných miest, počtu diverzifikácií činností, zavádzania inovatívnych technológií a vzniku nových kreatívnych činností. Sledované monitorovacie ukazovatele sa porovnávajú v každej správe – počiatočný a konečný stav. Všetky ukazovatele sú východiskom pri priebežnom posudzovaní vplyvov stratégie na rozvoj územia. Monitorovacie ukazovatele budú sledované na základe údajov z priebežne realizovaných alebo ukončených projektov. Ich zber bude zabezpečovať osoba poverená zastupiteľstvom obce jedenkrát ročne a spracuje ich do výslednej podoby.



Cieľom merateľných ukazovateľov je sledovať ako prostredníctvom efektívnejšieho využívania endogénnych zdrojov a najmä ich zhodnotením dochádza k rozvoju miestnej ekonomiky, rastu jej konkurencieschopnosti a tým ku zvyšovaniu spokojnosti a kvality života obyvateľov v obci. Sú členené na:

- a) ukazovatele výstupov - kvantitatívne hodnotia nastávajúcu zmenu
- b) ukazovatele výsledkov- kvalitatívne hodnotia nastávajúcu zmenu
- c) ukazovatele dopadu – predpokladajú kvantitatívnu zmenu na širšie územie do budúcnosti



6.4 Akčný plán na obdobie 2024-2030

Kvalitnejšie a dostupnejšie služby. Sociálna inklúzia						
Aktivita	Termín	Zdroj financovania				Typ financovania
		EÚ	SR	Obec	Iné	
<i>Opatrenie 1.1.1 Investície do modernej športovej a voľnočasovej infraštruktúry</i>						
1P1.1.1 Výstavba detského dopravného ihriska s interaktívnou učebňou	2027-2030	X	X	X	X	kombinácia
1P1.1.2 Rekonštrukcia vnútorných priestorov denného stacionára	2024-2026	X	X	X	X	kombinácia
1P1.1.3 Výstavba amfiteátra a letného kina	2027-2030	X	X	X	X	kombinácia
1P1.1.4 Rekonštrukcia sály kultúrneho domu	2027-2030	X	X	X	X	kombinácia
1P1.1.5 Rekonštrukcia exteriéru a interiéru zdravotného strediska	2027-2030	X	X	X	X	kombinácia
1P1.1.6 Výstavba detského ihriska v centre obce	2024-2026	X	X	X	X	kombinácia
1P1.1.7 Výstavba ihriska s exteriérovými športovými a hracími prvkami	2027-2030	X	X	X	X	kombinácia
1P1.1.8 Výstavba multifunkčného ihriska	2024-2026	X	X	X	X	kombinácia
1P1.1.9 Zriadenie klziska - ľadovej plochy pre obyvateľov obce	2027-2030	X	X	X	X	kombinácia
1P1.1.10 Dokončenie interiéru a exteriéru budovy na futbalovom ihrisku, vrátane hygienických zariadení	2027-2030	X	X	X	X	kombinácia
<i>1P1.2 Investície do skvalitnenia infraštruktúry občianskej vybavenosti, bývania, infraštruktúry na posilnenie prevencie kriminality, do vyššej miery informatizácie a digitalizácie, do budovania zelenej infraštruktúry. Analyticko-strategické činnosti.</i>						
1P1.2.1 Výstavba obecnej bytovky	2027-2030	X	X	X	X	kombinácia
1P1.2.2 Realizácia oplatenia ZŠ s MŠ Koškovce	2027-2030	X	X	X	X	kombinácia
1P1.2.3 Vybudovanie nového cintorína s oplatením	2027-2030	X	X	X	X	kombinácia
1P1.2.4 Sadové a parkové úpravy verejnej zelene	2027-2030	X	X	X	X	kombinácia
1P1.2.5 Zriadenie odдыхovej zóny pri Laborci	2024-2026	X	X	X	X	kombinácia
1P1.2.6 Modernizácia hasičskej zbrojnice	2024-2026	X	X	X	X	kombinácia
1P1.2.7 Budovanie kamerového systému v obci	2027-2030	X	X	X	X	kombinácia
1P1.2.8 Dokončenie nového ÚPN obce	2024-2026	X	X	X	X	kombinácia
1P1.2.9 Spracovanie pasportu miestnych komunikácií a dopravného značenia	2024-2026	X	X	X	X	kombinácia



Vyššia výkonnosť miestnej ekonomiky						
Aktivita	Termín	Zdroj financovania				Typ financovania
		EÚ	SR	Obec	Iné	
<i>1P2.1 Investície do technickej infraštruktúry, zvyšovania energetickej efektívnosti budov vo vlastníctve obce, vrátane využitia OZE, do odpadového hospodárstva do zberného dvora</i>						
1P2.1.1 Zberný dvor a vybavenie	2024-2028	X	X	X	X	kombinácia
1P2.1.2 Znižovanie energetickej náročnosti ZŠ s MŠ, s využitím OZE	2027-2030	X	X	X	X	kombinácia
1P2.1.3 Znižovanie energetickej náročnosti OcÚ, s využitím OZE	2027-2030	X	X	X	X	kombinácia
1P2.1.4 Rekonštrukcia bývalej pošty	2024-2030	X	X	X	X	kombinácia
1P2.1.5 Rekonštrukcia kanalizácie	2024-2025	X	X	X	X	kombinácia
1P2.1.6 Vybudovanie kanalizácie pre nové ulice	2027	X	X	X	X	kombinácia
1P2.1.7 Vybudovanie kanalizácie v časti Šihok	2024-2028	X	X	X	X	kombinácia
<i>1P1.2 Investície do bezpečnej a udržateľnej dopravy</i>						
2.1.2.1 Rekonštrukcia priestorov OcÚ	2024-2026	X	X	X	X	kombinácia
2.1.2.2 Vybudovanie bezbariérového prístupu do OcÚ	2024-2026	X	X	X	X	kombinácia
2.1.2.3 Rekonštrukcia kultúrneho domu na denný stacionár	2024-2030	X	X	X	X	kombinácia
2.1.2.4 Výstavba Domu smútku	2027-2030	X	X	X	X	kombinácia



7 FINANČNÁ ČASŤ

V zmysle zákona č. 369/1990 Z. z. o obecnom zriadení, v znení neskorších predpisov „základom finančného hospodárenia obce je rozpočet obce, ktorý sa zostavuje na obdobie jedného kalendárneho roka. Postavenie rozpočtu obce, jeho tvorbu a obsah, pravidlá rozpočtového hospodárenia, tvorbu a použitie mimorozpočtových zdrojov, spôsob finančného vyrovnávania medzi obcami, vzťahy k štátnemu rozpočtu a k rozpočtu samosprávneho kraja ustanovuje osobitný zákon. Obec financuje svoje potreby predovšetkým z vlastných príjmov, dotácií zo štátneho rozpočtu a z ďalších zdrojov, môže na plnenie svojich úloh použiť návratné zdroje financovania a prostriedky mimorozpočtových peňažných fondov. Na plnenie rozvojového programu obce alebo na plnenie inej úlohy, na ktorej má štát záujem, možno obci poskytnúť štátnu dotáciu. Obec si môže na plnenie svojich úloh zriadiť mimorozpočtové peňažné fondy“. Pri umiestňovaní investícií bude obec postupovať v súlade so zákonom. (Zákon č. 369/1990 Z.z. o obecnom zriadení, v znení neskorších predpisov).

Zdroje financovania budú dopĺňané priebežne počas monitorovacích období. Obec bude naplánované aktivity realizovať z dostupných zdrojov obce v súlade so schváleným rozpočtom obce a akčným plánom.



Program hospodárskeho a sociálneho rozvoja obce Koškovce
na obdobie 2015 - 2023

7.1 Finančný plán

Opatrenie	Aktivita	Termín realizácie projektu	Náklady spolu	Zdroje financovania			
				ÉÚ	Štátny rozpočet	Rozpočet obce	Úverové zdroje
Kvalitnejšie a dostupnejšie služby. Sociálna inklúzia							
IP1.1 Investície do skvalitnenia služieb a infraštruktúry v oblasti sociálnej, vzdelávania, kultúry, zdravotníctva, zdravého životného štýlu a aktívneho trávenia voľného času. Aktívne začlenenie znevýhodnených a zraniteľných skupín obyvateľov	IP1.1.1	Výstavba detského dopravného ihriska s interaktívnou učebňou	30 000,00	x	x	x	x
	IP1.1.2	Rekonštrukcia vnútorných priestorov denného stacionára	300 000,00	x	x	x	x
	IP1.1.3	Výstavba amfiteátra a letného kina	30 000,00	x	x	x	x
	IP1.1.4	Rekonštrukcia sály kultúrneho domu	400 000,00	x	x	x	x
	IP1.1.5	Rekonštrukcia exteriéru a interiéru zdravotného strediska	30 000,00	x	x	x	x
	IP1.1.6	Výstavba detského ihriska v centre obce	30 000,00	x	x	x	x
	IP1.1.7	Výstavba ihriska s exteriérovými športovými a hracími prvkami	30 000,00	x	x	x	x
	IP1.1.8	Výstavba multifunkčného ihriska	150 000,00	x	x	x	x
	IP1.1.9	Zriadenie klziska - ľadovej plochy pre obyvateľov obce	50 000,00	x	x	x	x
	IP1.1.10	Dokončenie interiéru a exteriéru budovy na futbalovom ihrisku, vrátane hygienických zariadení	100 000,00	x	x	x	x
IP1.2 Investície do skvalitnenia infraštruktúry občianskej	IP1.2.1	Výstavba obecnej bytovky	1 000 000,00	x	x	x	x
	IP1.2.2	Realizácia oplozenia ZŠ s MŠ Koškovce	150 000,00	x	x	x	x
	IP1.2.3	Vybudovanie nového cintorína s oplatením	50 000,00	x	x	x	x



**Program hospodárskeho a sociálneho rozvoja obce Koškovce
na obdobie 2015 - 2023**

vybavenosti, bývania, infraštruktúry na posilnenie prevencie kriminality, do vyššej miery informatizácie a digitalizácie, do budovania zelenej infraštruktúry. Analytiko-strategické činnosti	IP1.2.4 Sadové a parkové úpravy verejnej zelene	2027-2030	100 000,00	x	x	x	x	
	IP1.2.5 Zriadenie oddychovej zóny pri Laboreci	2024-2026	50 000,00	x	x	x	x	
	IP1.2.6 Modernizácia hasičskej zbrojnice	2024-2026	70 000,00	x	x	x	x	
	IP1.2.7 Budovanie kamerového systému v obci	2027-2030	50 000,00	x	x	x	x	
	IP1.2.8 Dokončenie nového ÚPN obce	2024-2026	0,00	x	x	x	x	
	IP1.2.9 Spracovanie pasportu miestnych komunikácií a dopravného značenia	2024-2026	20 000,00	x	x	x	x	
	Spolu			2 640 000,00 €				

Opatrenie	Aktivita	Termín realizácie projektu	Náklady spolu	Zdroje financovania			
				ÉÚ	Štátny rozpočet	Rozpočet o obce	Úverové zdroje
Prioritná oblasť SOCIÁLNA							
1P2.1 Investície do technickej infraštruktúry, zvyšovania energetickej efektívnosti budov vo vlastníctve obce, vrátane využitia OZE, do odpadového hospodárstva do zberného dvora	1P2.1.1 Zberný dvor a vybavenie	2024-2028	160 000,00	x	x	x	x
	1P2.1.2 Znižovanie energetickej náročnosti ZŠ s MŠ, s využitím OZE	2027-2030	100 000,00	x	x	x	x
	1P2.1.3 Znižovanie energetickej náročnosti OcÚ, s využitím OZE	2027-2030	30 000,00	x	x	x	x
	1P2.1.4 Rekonštrukcia bývalej pošty	2024-2030	100 000,00	x	x	x	x
	1P2.1.5 Rekonštrukcia kanalizácie	2024 - 2025	365 000,00	x	x	x	x
	1P2.1.6 Vybudovanie kanalizácie pre nové ulice	2027	600 000,00	x	x	x	x
	1P2.1.7 Vybudovanie kanalizácie v časti Šíhok	2024-2028	1 700 000,00	x	x	x	x



Program hospodárskeho a sociálneho rozvoja obce Koškovce
na obdobie 2015 - 2023

1P1.2 Investície do bezpečnej a udržateľnej dopravy	1P2.2.1 Rekonštrukcia miestnych komunikácií	2024-2026	400 000,00	x	x	x	x	x
	1P2.2.2 Výstavba chodníkov v obci	2024-2026	200 000,00	x	x			x
	1P2.2.3 Výbudovanie chýbajúcich parkovísk	2024-2030	160 000,00	x	x			x
	1P2.2.4 Výstavba cyklotrasy	2027-2030	100 000,00	x	x			x
	Spolu		3 915 000,00					



8 ZÁVER

Program hospodárskeho a sociálneho rozvoja obce Koškovce je spätnou väzbou na potreby a výzvy regionálnej a miestnej úrovne.

Priority boli stanovené na základe spolupráce na odbornej báze. Odborne pripravené analýzy, na ich základe identifikované potreby, východiská a možné riešenia s cieľom vytvoriť podmienky pre zvyšovanie kvality života obyvateľov, sa stali podkladom pre ciele nasmerované intervencie do definovaných oblastí rozvoja.

Implementácia programu prispeje k rozvoju miestnej ekonomiky a rastu konkurencieschopnosti. Bude priebežne monitorovaná a hodnotená na základe výstupov a výsledkov realizovaných intervencií.

Program hospodárskeho a sociálneho rozvoja obce implementáciou jednotlivých aktivít prispeje zároveň k plneniu strategických rámcov jednotlivých operačných programov schválených na úrovni SR, tvorených cieľmi politiky regionálneho rozvoja na národnej úrovni a nadnárodnej úrovni.



9 POUŽITÉ ZDROJE

1. Program Slovensko
2. Plán obnovy a odolnosti
3. Zákon č. 311/2023 Z. z. Zákon, ktorým sa mení a dopĺňa zákon č. 539/2008 Z. z. o podpore regionálneho rozvoja v znení neskorších predpisov
4. Zákon č. 345/2023 Z. z. Zákon, ktorým sa mení a dopĺňa zákon č. 369/1990 Z.z. o obecnom zriadení v znení neskorších predpisov
5. Zákon o posudzovaní vplyvov na životné prostredie č. 24/2006 Z. z v znení neskorších a predpisov
6. Národná stratégia regionálneho a územného rozvoja Slovenskej republiky do roku 2030
7. Národná stratégia trvalo udržateľného rozvoja SR
8. Program hospodárskeho a sociálneho rozvoja Prešovského samosprávneho kraja na obdobie 2021-2030, vrátane IUS 2021-2027
9. Program rozvoja vidieka PSK
10. Stratégia Európa 2020
11. Agenda inteligentného rozvoja miest a regiónov a Akčný plán na roky 2023-2026
12. Agenda 2030
13. Bytová politika SR do roku 2030
14. Štatistický úrad SR
15. Plán rozvoja verejných kanalizácií pre územie Slovenskej republiky na roky 2021 – 2027, 2019
16. Národný zoznam území európskeho významu
17. Štátny program sanácie environmentálnych zát'azí 2022-2027
18. Nový akčný plán EÚ pre obehové hospodárstvo, 2020
19. Generel nadregionálneho územného systému ekologickej stability (GNÚSES)
20. Územný systém ekologickej stability (ÚSES)
21. Stratégia, zásady a priority štátnej environmentálnej politiky
22. Plán udržateľnej mobility PSK
23. Stratégia PSK pre mládež na roky 2023 - 2028 s výhľadom do roku 2033
24. Stratégia adaptácie SR na nepriaznivé dôsledky zmeny klímy
25. Stratégia EÚ v oblasti biodiverzity do roku 2030
26. Nízkouhlíková stratégia rozvoja SR do roku 2030 s výhľadom do roku 2050
27. Zelenšie Slovensko - Stratégia environmentálnej politiky Slovenskej republiky do roku 2030
28. Konceptcia dopravy vo verejnom záujme pre Prešovský samosprávny kraj, Územná prognóza, zadanie, návrh 2015
29. Konceptcia územného rozvoja Slovenska 2001 v znení KURS 2011 – Zmeny a doplnky č. 1 KURS 2001
30. Konceptcia športu 2022-2026
31. Konceptcia rozvoja sociálnych služieb v Prešovskom samosprávnom kraji na roky 2020 - 2025



32. Správa o lesnom hospodárstve v Slovenskej republike za rok 2014 ZELENÁ SPRÁVA
33. Národný program rozvoja životných podmienok osôb so zdravotným postihnutím na roky 2014-2020
34. Štátny vzdelávací program ISCED 0 – predprimárne vzdelávanie
35. <https://www.forestportal.sk/les-pre-verejnost/informacie-o-lesoch/klimaticke-zmeny-2/>
36. Atlas krajiny Slovenskej republiky. 1. vydanie. MŽP SR, SAŽP, 2002 (**Geomorfologické jednotky** - Mazúr, E., Lukniš M., **Pôdy** - Rudolf Šály, Bohumil Šurina, **Klimatické oblasti** Milan Lapin, Pavel Faško, Marián Melo, Pavel Šťastný, Ján Tomlain)
37. Európska komisia (https://transport.ec.europa.eu/facts-funding_en?prefLang=sk&etrans=sk)

10 PRÍLOHY

1. Vyhodnotenie PHSR obce Koškovce na roky 2015-2023

Program rozvoja obce Koškovce na obdobie 2024 - 2030



Tabuľka 17. Vyhodnotenie PHSR obce Koškovce na roky 2015-2023

P. č. / mesta	Názov obce	Typ zámeru	Klasifikácia stavby	Zameranie projektu (názov vystihujúci zámer)	Stručný popis, resp. poznámky	Oblasť, na ktorú je projektový zámer orientovaný		Ukazovatele výstupov		Stav pripravenosti projektového zámeru	Predpokladaný termín realizácie (od - do)	Predpokladané náklady na realizáciu a náklady v prípade realizácie	Celkové náklady vynaložené na realizáciu aktivity - aj v prípade realizácie	Napíšte, čo bolo realizované v prípade čiastočnej realizácie
						Oblasť	Kategória	Ukazovateľ / jednotka	Plánovaná hodnota					
1	2	4	5	6	7	8	8a	9	9a	10	11	12		
1	Koškovce	Investičný	2411 - Športové ihriská	Výstavba multifunkčného ihriska, a vrátane s tým súvisiacej sociálnej infraštruktúry	Dokolenie sociálnej budovy v športovom areáli a vybudovanie multifunkčného ihriska	Sociálna infraštruktúra	Občianska vybavenosť	počet obyvateľov	615	Spracovaná projektová dokumentácia	2016	150 000,00 €	0	
2	Koškovce	Investičný	2412 - Ostatné športové a rekreačné stavby	Výbudovanie oddychovej zóny	Osadenie altánkov a lavičiek pri Laborci	Sociálna infraštruktúra	Občianska vybavenosť	počet klientov	600	V štádiu úvah	2016-2018		0	
3	Koškovce	Investičný	2411 - Športové ihriská	Výstavba detského ihriska	pri MŠ Koškovce	Sociálna infraštruktúra	Občianska vybavenosť	počet detí	50	Spracovaná štúdia	2016-2017	15 000,00 €	20481,41	
4	Koškovce	Investičný	1220 - Budovy pre administratívu	Rekonštrukcia priestorov OeÚ vrátane vybudovania bezbarierových prístupov	Rekonštrukcia interiéru budovy obecného úradu spojená s rekonštrukciou elektrických rozvodov a bezbarierový prístup	Technická infraštruktúra	Rozvody elektriny, vody a plynu	počet obyvateľov	615	V štádiu úvah	2016-2018	180 000,00 €		
6	Koškovce	Investičný	2420 - Ostatné inžinierske stavby, i.n.	Rekonštrukcia verejných priestranstiev a podpora zelenej infraštruktúry	Sadové a parkové úpravy verejnej zelene v centrálnej časti obce pri kostole a v parkíku pri obecnom úrade	Sociálna infraštruktúra	Verejný priestranstvá	počet obyvateľov	615	V štádiu úvah	2018-2022		0	
7	Koškovce	Investičný	1272 - Budovy a miesta na vykonávanie náboženských akt.	Výbudovanie Domu smútku	Pri obecnom cintorine	Sociálna infraštruktúra	Občianska vybavenosť	počet obyvateľov	615	V štádiu úvah	2017-2022		0	
8	Koškovce	Investičný	1261 - Budovy na kultúrnu a verejnú zábavu	Transformácia kultúrneho domu na denný stacionár	Rekonštrukcia interiéru kultúrneho domu na denný stacionár	Sociálna infraštruktúra	Občianska vybavenosť	počet obyvateľov	50	V štádiu úvah	2016-2017		16639,66	
9	Koškovce	Investičný	2224 - Miestne elektrické a telekomunikačné rozvody a vedenia	Rekonštrukcia obecného rozhlasu	Výmena komponentov obecného rozhlasu vrátane ústredne	Technická infraštruktúra	Obecný rozhlas	bmi/počet reproduktorov	3000/40	Spracovaná projektová dokumentácia	2016-2018	15 000,00 €	14190	výmena reproduktorov a rozvodov + rozhlasová ústredňa
10	Koškovce	Investičný	2420 - Ostatné inžinierske stavby, i.n.	Rekonštrukcia existujúceho verejného osvetlenia a dobudovanie verejného osvetlenia	Výmena a doplnenie svietidiel verejného osvetlenia a rozvádzačov. Vybudovanie osvet. k cintorínu, osadenie stĺpov	Technická infraštruktúra	Verejný osvetlenie	počet svetiel	120	Spracovaná projektová dokumentácia	2016-2018		84000	výmena a doplnenie svetiel vo VO

Program rozvoja obce Koškovce na obdobie 2024 - 2030



12	Koškovce	Investičný	2420 - Ostatné inžinierske stavby, i.n.	Obecný kamerový systém	Na obecných budovách	Technická infraštruktúra	Telekomunikačné siete	počet kamier	4	Hotové VO, vybraný dodávateľ	2016	23 909,44 €	3222,5	Kamerový systém na ČOV a na cintoríne
13	Koškovce	Investičný	2112 - Miestne komunikácie	Rekonštrukcia miestnych komunikácií a chodníkov	Rekonštrukcia miestnych komunikácií a chodníkov v obci po vybudovaní kanalizácie, vjazdov k rodinným domov	Technická infraštruktúra	Doprava, komunikácie, MHD	počet obyvateľov	615	V štádiu úvah	2018-2022		0	
14	Koškovce	Investičný	2112 - Miestne komunikácie	Výbudovanie parkovísk pred obecnými budovami	Výbudovanie parkoviska pri obecnom cintoríne, pri obecnom úrade, pri základnej škole, pri kostole, pri budove oddelenia PZ	Technická infraštruktúra	Doprava, komunikácie, MHD	počet obyvateľov	615	V štádiu úvah	2017-2022		14121,68	
15	Koškovce	Neinvestičný	2112 - Miestne komunikácie	Pasport miestnych komunikácií	Spracovanie pasportu miestnych komunikácií a dopravného značenia	Technická infraštruktúra	Doprava, komunikácie, MHD			V štádiu úvah	2016-2020		0	
16	Koškovce	Neinvestičný		ÚPN obce	Vypracovanie nového ÚPN obce					V štádiu úvah	2016-2020		15420	
17	Koškovce	Investičný	1220 - Budovy pre administratívu	Zateplenie administratívnej budovy OeÚ Koškovce	Zateplenie obvodového plášťa a výmena strechy	Sociálna infraštruktúra	Občianska vybavenosť	počet obyvateľov	615	Hotové VO, vybraný dodávateľ	2016	212 000,00 €	273312,43	Komplexná úprava interier a exteriér
18	Koškovce	Investičný	2420 - Ostatné inžinierske stavby, i.n.	Výstavba zberného dvora	Výstavba zberného dvora na triedený a stavebný odpad s obecným kompostoviskom na BRO a nákup vozidla na zvoz	Životné prostredie	Zhodnocovanie odpadu	počet obyvateľov	615	V štádiu úvah	2017-2022		4594	Projektová dokumentácia - Zrušená vyzva
19	Koškovce	Investičný	2223 - Miestne kanalizácie	Čistiareň odpadových vôd	Riešenie havarijného stavu - Odkanalizovanie ZŠ, zdrav. strediska	Životné prostredie	Ochrana prírody	počet obyvateľov	400	Zámer je pokračovaním už real. Proj.	2016-2017	329 402,30 €	725988,09	
20	Koškovce	Investičný	2223 - Miestne kanalizácie	Odkanalizovanie ZŠ, zdrav. Strediska	Riešenie havarijného stavu - Odkanalizovanie ZŠ, zdrav. strediska	Životné prostredie	Ochrana prírody	počet obyvateľov	400	Zámer je pokračovaním už real. Proj.	2017-2018	250 000,00 €		Schválená dotácia v roku 2023
21	Koškovce	Investičný	2223 - Miestne kanalizácie	Výbudovanie kanalizácie v obci	Výbudovanie kanalizácie v obci s pripojením na ČOV	Životné prostredie	Ochrana prírody	počet obyvateľov	615	Spracovaná projektová dokumentácia	2018-2022	750 000,00 €	0	